



## EINDEVALUATIE

### ***Project W – Wereldwijs met Water*** ***“Samen werken aan water voor een duurzame toekomst”***

### **Meerjarenprogramma van Join For Water in België** **Programma DGD 2017-2021**

**Eindversie van het evaluatierapport**

**25 februari 2022**

Uitgevoerd door C-lever.org  
Hilde GEENS  
Gaëlle VANDEPUTTE

Adres: m-Village, Paleizenstraat 44 (postbus 66), 1030 Brussel, BELGIË  
Telefoon: 0032 (0)2 290 28 19  
E-mail: [info@c-lever.org](mailto:info@c-lever.org)  
N° onderneming/btw: 0671900192  
Bankrekeningnummer: TRIODOS Bank n° BE95 5230 8085 7558 (code BIC: TRIOBEBB)

## Dankwoord

Gaëlle en Hilde willen graag hun dank betuigen aan allen die op de een of andere manier hebben bijgedragen aan de totstandkoming van deze externe evaluatie.

Onze bijzondere dank gaat uit naar de gemeenteambtenaren, partners en leerkrachten voor de interessante gesprekken, extra gedeelde documentatie alsook voor hun tijd en beschikbaarheid bij de uitvoering van deze evaluatie.

We wensen Valentien Goethals en Sarah De Raedt te danken voor hun vertrouwen, geduld en hun waardevolle bijdrage aan de uitwerking van het hele evaluatieproces. Ook Dirk Glas willen we danken voor zijn beschikbaarheid en toelichting over het ontstaan en de opstart van Project W.

Hilde Geens  
Gaëlle Vandeputte

# Inhoudstafel

|  |    |
|--|----|
| Dankwoord .....  | 2  |
| Inhoudstafel .....   | 3  |
| 1. Samenvatting.....   | 4  |
| 2. Inleiding .....   | 6  |
| 2.1. Context van de evaluatie.....   | 6  |
| 2.2. Doelstelling van de evaluatie .....   | 7  |
| 3. Methodologie en aanpak van de evaluatie .....   | 9  |
| 3.1. Evaluatieproces .....   | 9  |
| 3.2. Aanpak van de evaluatie .....   | 9  |
| 3.2.1. Fase 1 – Documentenstudie & analyse .....   | 9  |
| 3.2.2. Fase 2 – Peiling waterbewustzijn bij de actors of change en dieptebevraging.....                                | 10 |
| 3.2.3. Fase 3 – Semigestructureerde interviews met Join For Water en partnerorganisaties (facilitators of change)..... | 10 |
| 3.2.4. Fase 4 – Illustratieve casestudies .....  | 11 |
| 3.2.5. Fase 5 –Joint learning en rapportering.....   | 11 |
| 3.3. Beperkingen bij de uitvoering van de evaluatie .....  | 12 |
| 4. Resultaten van de evaluatie – evaluatie van de DAC-criteria .....   | 13 |
| 4.1. Relevantie.....   | 13 |
| 4.2. Efficiëntie.....  | 16 |
| 4.3. Doeltreffendheid .....  | 20 |
| 4.4. Impact.....   | 29 |
| 4.5. Duurzaamheid .....  | 30 |
| 5. Illustratieve casestudies .....   | 33 |
| 5.1. Evergem.....  | 33 |
| 5.2. Bierbeek.....   | 34 |
| 6. Conclusies en aanbevelingen .....   | 35 |
| 7. Lijst van bijlagen .....  | 38 |

# 1. Samenvatting

De externe eindevaluatie heeft betrekking op **Project W - Wereldwijd met Water** dat kadert binnen het component **Wereldburgerschapeducatie (WBE)** van het DGD-programma en bestrijkt de periode van januari 2017 tot en met december 2021, d.w.z. de volledige uitvoeringsperiode. Met Project W beoogt Join For Water gedragsverandering bij het personeel en het bestuur van de gemeenten enerzijds en bij de leerlingen, leerkrachten, directies en andere schoolbetrokkenen anderzijds. Via een proces van sensibilisering, bewustmaking en activering (inzet/ engagement) wil Join For Water komen tot bewuster direct en indirect watergebruik en -gedrag in solidariteit met landen in ontwikkeling in deze gemeenten.

Met Project W wenst Join For Water in de 6 betrokken gemeenten (Roeselare, Merelbeke, Bierbeek, Kortrijk, Evergem en Brasschaat) bij te dragen aan volgende specifieke doelstelling: **Het bewust direct en indirect watergebruik en -gedrag in een mondiaal perspectief is verbeterd in 6 gemeenten in Vlaanderen, inclusief scholen, middenveldorganisaties, bedrijven en burgers, en de ervaringen en standpunten zijn gedeeld met andere ontwikkelings- en wateractoren en beleidsmakers.**

Rekening houdend met de doelstellingen van de evaluatie werkte C-lever.org een aangepaste methodologie uit rond de centrale vraag **“Hoe en op welke manier vond verandering plaats?”**. Het evaluatieproces verliep volgens een trechteraanpak waarbij in **Fase 1 (documentenstudie en analyse) en 2 (peiling waterbewustzijn via online enquête) een ruime blik geworpen werd op het programma** gebruik makend van bestaande gegevens en waarbij zoveel mogelijk betrokken actoren werden bereikt. In **Fase 3 (interviews met sleutelactoren) en 4 (illustratieve casestudies)** werd beoogd om **meer diepgaand concrete veranderingsprocessen** in kaart te brengen. Op deze manier konden ook Join For Water samen met de partnerorganisatie gezamenlijk leren over het programma (**fase 5 – joint learning sessie**) met als doel om de geleerde lessen te implementeren in het nieuwe programma.

De evaluatie geeft een **beoordeling van de OESO-DAC-criteria**<sup>1</sup>: relevantie, efficiëntie, doeltreffendheid, impact en duurzaamheid. Hierbij ligt de focus op hoe en in welke mate de vooropgestelde outcome/ specifieke doelstelling van Project W werd bereikt. Over het algemeen heeft de evaluator kunnen vaststellen dat de specifieke doelstelling en respectievelijke resultaten van Project W grotendeels gerealiseerd werden.

Wat de **relevantie** betreft stelt de evaluatie vast dat die **zeer goed** is (**score A**). Door het thema water transversaal te integreren binnen de scholenwerking en binnen de interventies naar eerste en tweedelijnsactoren en door allianties aan te gaan met gemeenten, sluit Project W volledig aan bij het GSK. Ook de aanmoediging om samen te werken met intermediaire actoren en het betrekken van inwoners bij het Project bevestigen dit. De aanpak van Join For Water vertrekt bovendien vanuit een pertinente maatschappelijke, milieu- en klimaatbewuste visie. Join For Water heeft zijn thematische expertise omtrent de waterproblematiek via zeer relevante materialen en tools vormgegeven. Hoewel Join For Water over een eigen pedagogische expertise beschikt werd de toepassing ervan op schoolniveau in het kader van wereldburgerschapeducatie complementair versterkt dankzij de pedagogische expertise van Djapo. Over het algemeen onderschrijven de sleutelactoren het belang en de relevantie van Project W en vinden deze actoren het werk van Join For Water rond de verbetering van bewust waterconsumptie en -gebruik zeer relevant.

Met betrekking tot de **efficiëntie** komt de evaluatie tot de vaststelling dat deze **goed** is (**score B**). De tweede helft van de uitvoeringsperiode van het programma werd gemarkeerd door de Covid-19 pandemie. Dit heeft een directe impact gehad op de gerealiseerde activiteiten vanaf maart 2020

---

<sup>1</sup> <https://www.oecd.org/dac/evaluation/daccriteriaforevaluatingdevelopmentassistance.htm>

wat de efficiëntie van het programma in het gedrag heeft gebracht. De realisaties die Join For Water in de gemeenten heeft kunnen bereiken zijn bovendien zeer verschillend naargelang de opportuniteiten die gecreëerd werden door de gemeenteambtenaren of naar gelang de door Join For Water aangeboden opportuniteiten waar de gemeenteambtenaren op zijn willen/kunnen ingaan. De manier waarop een project geïntegreerd kan worden in een gemeente/ school hangt samen met de integratie ervan binnen reeds bestaande projecten. Het hebben van een gemotiveerde voortrekker is een duidelijke stimulans om te komen tot initiatieven; maar de aanwezigheid van een ondersteunende omkaderende structuur/directie is evenzeer belangrijk om de initiatieven tot hun volste recht te laten komen en ze verder te verankeren. De samenwerking met de partners heeft efficiënt bijgedragen aan doelgerichte en concrete materialen en tools, alsook aan aanpassingen in de uitvoering van het programma.

De **doeltreffendheid** van Project W is **goed (score B)**. De outcome zoals oorspronkelijk geformuleerd in het programmadocument is ambitieus en ruim opgevat. In de praktijk stellen we vast dat geïdentificeerde veranderingen zich voornamelijk beperkten tot de directe betrokken actoren: trekkersleerkrachten & directies enerzijds en 1 gemeentelijke ambtenaar per gemeente anderzijds. Het multiplicerend effect en de doorstroming naar een bredere groep actoren (andere gemeentelijke diensten, brede publiek) verliep moeizaam op gemeentelijk niveau ook naar het brede publiek toe. Op schoolniveau wordt het transfert effect bevestigd op niveau van kennisoverdracht van de leerkrachten naar de leerlingen. Effecten op het vlak van vaardigheden, attitudes en gedragsveranderingen werden echter minder opgevolgd. Hierdoor zijn er slechts indicaties voor veranderingen op een beperkte schaal, voornamelijk in de sphere of control. De impact van de Covid-19 pandemie is hierbij zeker een belemmerende factor geweest.

De impact van Project W is **goed (score B)**. Het België programma 2017-2021 van Join For Water werd opgezet als een pilootproject. In dat opzicht is het niet redelijk om hoge verwachtingen te hebben over de impact van het programma. Gedurende het programma werden geleerde lessen geïnterpreteerd en geïntegreerd in de interventiestrategie. Deze aanpak gesteund op actie-onderzoek gefocust op de sleutelactoren van het programma heeft de lange termijn effecten voor een breder publiek naar de achtergrond geschoven. Dit neemt niet weg dat we enkele indicaties van impact waartoe het programma heeft bijgedragen kunnen identificeren.

De **duurzaamheid** van Project W is **goed (score B)**. Hoewel het programma werd opgezet als een pilootproject door Join For Water werd ervan bij de start ingezet op duurzaamheid. Na afloop van het programma zijn de technische voorwaarden voor duurzaamheid vervuld, de sociale, institutionele voorwaarden voor duurzaamheid zijn slechts gedeeltelijk vervuld.

Tot slot werd op basis van de verzamelde gegevens gekozen om twee illustratieve casussen uit te werken die focussen op kennisopbouw bij de begunstigden in de gemeente enerzijds (Bierbeek) en op een school anderzijds (Evergem). Deze illustratieve casussen zullen Join For Water in staat stellen om geleerde lessen uit het huidige programma te documenteren en mee te nemen bij de uitvoering van het volgende programma.

Het programma zal niet meer worden verdergezet in de betrokken gemeenten in het kader van het meerjarenprogramma 2022-2026. Join For Water kiest er in het programma 2022-2026 voor om meer te gaan samenwerken met overkoepelende, intermediaire organisaties. Daarnaast willen ze ook meer het brede publiek bereiken via brede publiekscampagnes om het concept van de watervoetafdruk breder te verspreiden. Daarbij wil Join For Water de ervaring uit het pilootproject upscalen en inzetten om nog meer/ andere burgers en gemeenten te bereiken.

## 2. Inleiding

### 2.1. Context van de evaluatie

In 2017 ging het nieuwe vijfjarenprogramma van Join For Water, gesubsidieerd door DGD van start. Onder de algemene noemer “*Samen werken aan water voor een duurzame toekomst*”, realiseert Join For Water een Belgisch luik dat past binnen de globale werking van Join For Water. Het programma genaamd **Project W – wereldwijd met water** is een **pilootproject waarin** Join For Water het direct en indirect waterverbruik wil verduurzamen in 6 gemeenten in Vlaanderen, inclusief scholen, middenveldorganisaties, bedrijven en burgers in die gemeenten.

De externe eindevaluatie heeft betrekking op Project W dat kadert binnen het component **Wereldburgerschapeducatie (WBE)** van het DGD-programma en bestrijkt de periode van januari 2017 tot en met december 2021, d.w.z. de volledige uitvoeringsperiode. Met Project W beoogt Join For Water gedragsverandering bij het personeel en het bestuur van de gemeenten enerzijds en bij de leerlingen, leerkrachten, directies en andere schoolbetrokkenen anderzijds. Via een proces van sensibilisering, bewustmaking en activering (inzet/ engagement) wil Join For Water komen tot bewuster direct en indirect watergebruik<sup>2</sup> en -gedrag<sup>3</sup> in solidariteit met landen in ontwikkeling in deze gemeenten.

De 6 betrokken gemeenten zijn Roeselare, Merelbeke, Bierbeek, Kortrijk, Evergem en Brasschaat.

De specifieke doelstelling van Project W luidt als volgt:

***Bewust direct en indirect watergebruik en –gedrag in een mondiaal perspectief is verbeterd in 6 gemeenten in Vlaanderen, inclusief scholen, middenveldorganisaties, bedrijven en burgers, en de ervaringen en standpunten zijn gedeeld met andere ontwikkelings- en wateractoren en beleidsmakers.***

De uiteindelijke verandering van de veranderingstheorie wordt als volgt verwoord:

***“In België wil Join For Water een bijdrage leveren aan bewuster direct en indirect watergebruik op gemeentelijk niveau bij bestuur, inwoners, bedrijven en kantoren en bij directies, leerkrachten en leerlingen van scholen in die gemeenten.”***

Op mondiaal vlak wil Join For Water:

- Bijdragen aan het rechtvaardig, duurzaam en participatief waterbeheer en -gebruik;
- Een duurzame en inclusieve toegang garanderen tot water met kwaliteitsvolle sanitatiediensten voor alle gemeenschappen, in de wereld en
- Bijdrage leveren aan sociale en economische verbetering van de situatie die ervoor zorgt dat mensen in hun eigen levensonderhoud kunnen verzekeren, hun weerbaarheid verhogen, zichzelf ontwikkelen en hun eigen keuzes maken.

<sup>2</sup> Direct water is het fysische water dat we zelf in België gebruiken om een product of dienst te produceren. Wat indirect water genoemd wordt is het fysische water dat in een ander land gebruikt wordt om een product of dienst te introduceren.

<sup>3</sup> Watergedrag heeft betrekking op de manier waarop met water wordt omgaan, en omvat meer dan enkel het volume water dat gebruikt wordt, bijvoorbeeld voorkomen van vervuiling en verspilling, keuze tussen kraantjeswater en flessenwater, keuze tussen douche of bad, gebruik van regenwater, onderhoud van sanitaire infrastructuur, infiltratie van regenwater in de eigen oprit. Het gedrag gaat over het individueel gedrag dat we willen veranderen, en niet naar gedrag dat de overheid oplegt zoals Vlaanderen betonstop in 2050.

Dit programma bestaat uit **vier (4) afzonderlijke resultaten**, die als volgt worden omschreven

- **Resultaat 1:** De kernactoren in 6 gemeenten zijn bewust van het belang en hebben kennis over direct en indirect watergebruik en – gedrag en haalbare verbeteropties
- **Resultaat 2:** Binnen de 6 gemeenten en de scholen in deze gemeenten zijn actieplannen over direct en indirect watergebruik en -gedrag opgesteld en uitgevoerd
- **Resultaat 3:** De ervaringen zijn gedeeld binnen en tussen de 6 gemeenten, en gevaloriseerd in het gemeentelijk en schoolbeleid
- **Resultaat 4:** De Belgische water- en ontwikkelingsactoren en beleidsmakers hebben kennis van de mondiale uitdagingen m.b.t. direct en indirect watergebruik -en gedrag

Join For Water heeft 5 doelgroepen geïdentificeerd voor het WBE-programma:

- ✓ Het **bestuur en het personeel van 6 Vlaamse gemeenten** - Roeselare, Merelbeke, Bierbeek, Kortrijk en Brasschaat.
- ✓ De **inwoners van de 6 gemeenten**, waarbij onderscheid gemaakt werd tussen (i) het grote publiek (onrechtstreeks) via de gemeente, en (ii) specifieke groepen in de gemeente (middenveldorganisaties en bedrijven).
- ✓ **De scholen binnen de 6 gemeenten** (basis- en secundair onderwijs), en dit via een “*Whole school aanpak*”<sup>4</sup> (directies, leerkrachten, leerlingen, ouders). Join For Water streefde ernaar om in 20 scholen te werken en richtte zich zowel tot lager- als secundair onderwijs.
- ✓ **De Belgische wateractoren**
- ✓ **De Vlaamse en federale overheden**

## 2.2. Doelstelling van de evaluatie

De belangrijkste doelstellingen van deze externe evaluatie zijn de volgende:

1. Voldoen aan de verantwoordingsplicht jegens de donor, het directoraat-generaal Ontwikkelingssamenwerking en humanitaire hulp (DGD);
2. Zorgen voor de evaluatie van de specifieke doelstelling (= outcome) en het bereiken van de programmaresultaten.

Meer in het bijzonder moet de evaluatie aan de volgende eisen voldoen:

- Een beoordeling geven van de OESO-DAC-criteria<sup>5</sup>, in het bijzonder: relevantie, efficiëntie, doeltreffendheid, impact en duurzaamheid;
  - o De focus leggen op hoe en in welke mate de vooropgestelde outcome/ specifieke doelstelling van het België programma werd bereikt;
  - o Nagaan of de vooropgestelde veranderingen hebben plaatsgevonden en in welke mate;
  - o Nagaan of het programma geleid heeft tot onverwachte positieve of negatieve veranderingen met betrekking tot een rechtvaardig, duurzaam en participatief waterbeheer en watergebruik.
- Een antwoord bieden op de specifieke evaluatievragen.

---

<sup>4</sup> Vanuit de « Whole school approach » wordt gestreefd naar een actieve betrokkenheid van alle schoolbetrokkenen (directie, middenkader, leerkrachten, leerlingen en ouders) en een brede combinatie van initiatieven en acties die ontwikkeld worden in overleg met alle schoolbetrokkenen.

<sup>5</sup> <https://www.oecd.org/dac/evaluation/daccriteriaforevaluatingdevelopmentassistance.htm>

Cruciaal hierbij is ook de vraag of de context geëvolueerd is en wat de succesfactoren en eventuele valkuilen zijn van de interventiestrategie van het programma.

Ten slotte bouwt de evaluatie verder op de tussentijdse evaluatie. De conclusies en aanbevelingen die op basis hiervan geformuleerd werden, werden daarom meegenomen in het evaluatieproces en eveneens verder afgetoetst.

#### **Aanbevelingen tussentijdse evaluatie**

- Expliciteren van de theorie van verandering
- Ontzorgen en herbekijken van de werking met de gemeenten
- Herdenken van rol van scholen die traject doorliepen
- Pro-actief identificeren van scholen met minder affiniteit maar wel met een vraag/interesse om te werken rond de voetafdruk
- Meer dynamische interactie met de verschillende partijen
- Identificeren van organisaties en bedrijven in Vlaanderen die willen steunen
- Versterken van doorstroming van educatieve competenties van trekkersleerkrachten naar ganse school

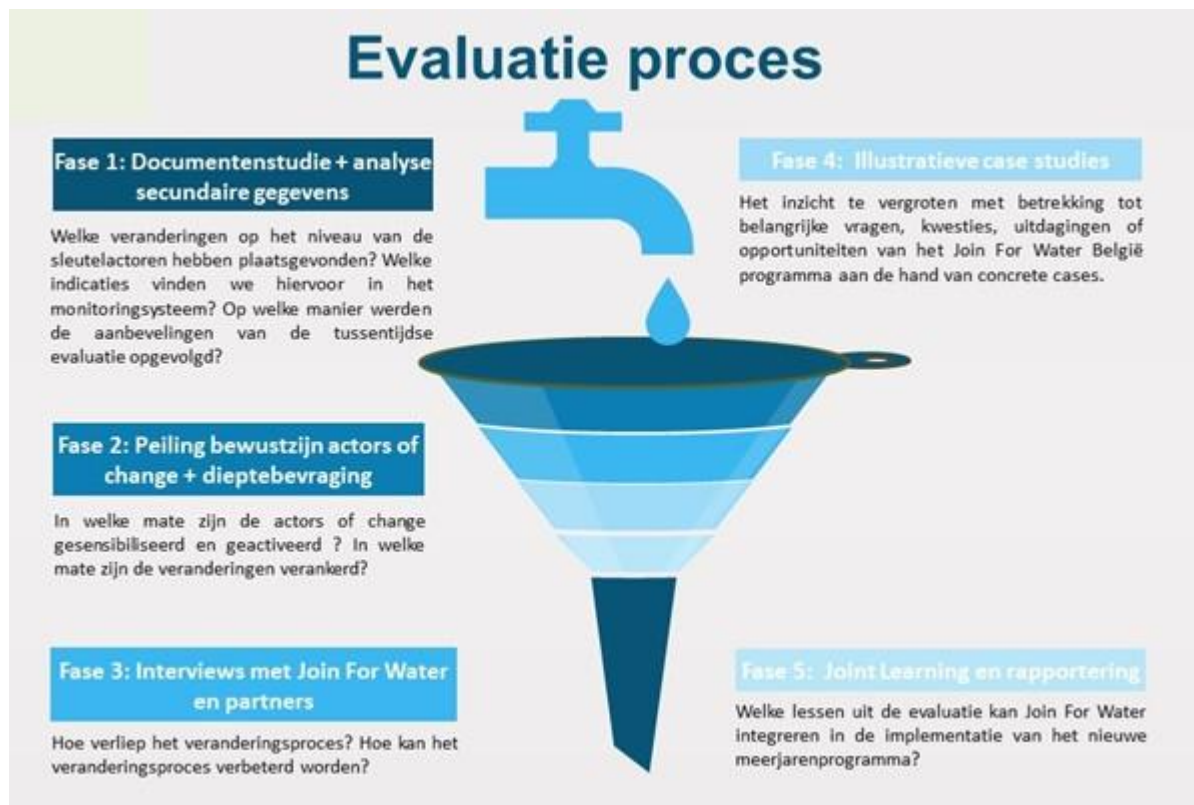


## 3. Methodologie en aanpak van de evaluatie

### 3.1. Evaluatieproces

Rekening houdend met de doelstellingen van de evaluatie werkte C-lever.org een theoretisch referentiekader (zie *Bijlage 1 Theoretisch referentiekader en classificatie evaluatievragen*) en evaluatieproces uit dat dieper ingaat op de methodiek, de timing en de wijze van uitvoering van de evaluatie.

Onderstaand schema toont de verschillende stappen van het evaluatieproces aan de hand van de centrale vraag: **“Hoe en op welke manier vond verandering plaats?”**



Het evaluatieproces verliep volgens een trechteraanpak waarbij in **Fase 1 en 2 een ruime blik geworpen werd op het programma** gebruik makend van bestaande gegevens en waarbij we zoveel mogelijk betrokken actoren wensten te bereiken. In **Fase 3 en 4** werd beoogd om **meer diepgaand concrete veranderingsprocessen** in kaart te brengen. Op deze manier konden ook Join For Water samen met de partnerorganisatie gezamenlijk leren over het programma met als doel om de geleerde lessen te implementeren in het nieuwe programma.

### 3.2. Aanpak van de evaluatie

#### 3.2.1. Fase 1 – Documentenstudie & analyse

Op basis van een initiële documentenstudie (zie *Bijlage 2 – Lijst geraadpleegde documentatie*) heeft C-lever.org bij de opmaak van de methodologische nota de keuze gemaakt om **(1) een theoretisch kader** op te maken dat als referentie heeft gediend bij de uitwerking van de gegevensverzamelingsinstrumenten. Bovendien, werden de specifieke evaluatievragen in de **(2) tabel**

**classificatie evaluatievragen** (zie Bijlage 1: Theoretisch referentiekader en classificatie evaluatievragen), per resultaat geklasseerd met vermelding van betreffende evaluatiecriteria, alsook de bronnen van gegevensverzameling die per fase uitgewerkt werden. Alle evaluatievragen, zoals uitgewerkt in de referentietermen van Join For Water voor deze evaluatie, werden hierin geïntegreerd.

Door gebruik te maken van deze twee tools, kon C-lever.org erop toezien dat alle evaluatievragen beantwoord werden bij de uitvoering van de evaluatie.

In deze eerste fase gingen we ook na welke veranderingen op het niveau van de actors of change hebben plaatsgevonden aan de hand van de beschikbare data uit het monitoringsysteem. In samenspraak met Join For Water werd eveneens een stand van zaken gemaakt van de aanbevelingen van de tussentijdse evaluatie aan de hand van de managementresponse en de daaruit voortvloeiende mogelijke aanpassingen.

### **3.2.2. Fase 2 – Peiling waterbewustzijn bij de actors of change en dieptebevraging**

Het doel van de online-enquête was om een beter inzicht te krijgen in het veranderingsproces van de sleutelactoren en richtte zich tot schoolteams en lokale besturen. Deze enquête was gebaseerd op het theoretisch referentiekader *De centrale vraag hierbij is “Hoe en op welke manier vond verandering plaats bij de actors of change”* In het bijzonder kwamen **evaluatievragen 1, 3, 4, 7, 8, 9, 10, 11, en 12** aan bod komen tijdens de peiling naar het waterbewustzijn van de actors of change.

In een eerste luik van de enquête (deel A) werd aan de hand van enkele stellingen het bewustzijn en de kennis over direct en indirect watergebruik en -gedrag getoetst. In een tweede luik (deel B) werd gepeild naar de appreciatie van de ondersteuning van Join For Water bij de scholen en lokale besturen onder de vorm van een korte SWOT-analyse. In een derde luik werd gepeild naar de tevredenheid van de respondenten over het duurzaam karakter van de aanpak van Join For Water. Ten slotte werd in een laatste luik (deel D) gepeild naar de tevredenheid van de respondenten over het duurzaam karakter van de aanpak van Join For Water.

Het detailrapport van de online enquête kan geconsulteerd worden in *Bijlage 3: Detailrapport online enquête*. In totaal werden 42 respondenten uitgenodigd om deel te nemen aan de online enquête. 25 respondenten hebben deelgenomen aan de enquête. Twee onder hen hebben de enquête slechts gedeeltelijk beantwoord. De resultaten van deze online enquête zijn verwerkt in de resultaten van de evaluatie alsook in de antwoorden die geformuleerd worden op de specifieke evaluatievragen in § 4. *Resultaten van de evaluatie – evaluatie van de DAC-criteria*.

Een aantal van de respondenten van de enquête die op het einde van de online enquête aangegeven hebben dat we hen nog extra mochten contacteren voor eventuele bijkomende toelichting over hun ervaring met Project W, werden telefonisch of via zoom bijkomend geïnterviewd (zie *Bijlage 4: Lijst geïnterviewde sleutelactoren en partners*). De interview leidraden die voor de dieptebevraging van gemeenteambtenaren enerzijds en leerkrachten anderzijds gebruikt werden staan in *Bijlage 5: Interviewleidraden voor sleutelactoren, partnerorganisaties en Join For Water*. De dieptebevraging heeft ervoor gezorgd dat de evaluatoren concreter zijn kunnen ingaan op het verloop van een watertraject binnen een school en/ of binnen de gemeente.

### **3.2.3. Fase 3 – Semigestructureerde interviews met Join For Water en partnerorganisaties (facilitators of change)**

De interviews met medewerkers van Join For Water en partnerorganisaties vormen een aanvulling op fase 1 en 2 van de evaluatie. De centrale vraag hierbij is: **“Hoe verliep de uitvoering van het programma en de samenwerking met de partners en hoe kunnen veranderingsprocessen verbeterd**

**worden?"** In het bijzonder zijn **evaluatievragen 2, 5, 6, 9, 13, 14 en 15** aan bod gekomen tijdens de interviews met programmamedewerkers en partnerorganisaties. Ecolife en Djapo.

De interviews maakten een meer diepgaande analyse mogelijk van de in de vorige fasen verkregen resultaten en lieten ook toe om de informatie verkregen in fase 2 af te toetsen met de ervaringen van programmamedewerkers en partners. Zie *Bijlage 5: Interviewleidraden voor sleutelactoren, partnerorganisaties en Join For Water* en *Bijlage 4: Lijst geïnterviewde sleutelactoren en partners*

In de praktijk werden de interviews met de leerkrachten en de partners pas gevoerd na de joint learning sessie. Ook de medewerkers van Join For Water werden hierna pas gehoord. Dit heeft het mogelijk gemaakt om het geheel van de verzamelde gegevens en de voorlopige analyse van de evaluatoren af te toetsen.

### 3.2.4. Fase 4 – Illustratieve casestudies

Het doel van de illustratieve casus is om het inzicht te vergroten met betrekking tot belangrijke vragen, kwesties, uitdagingen of opportuniteiten van het Join For Water België programma. Oorspronkelijk hadden de evaluatoren de bedoeling om binnen twee gemeenten op terreinbezoek te gaan bij zowel de gemeente als de school –(olen) om op deze manier een concreet beeld te kunnen krijgen van de holistische aanpak van Join For Water. Dit moest bovendien bijdragen aan het in kaart brengen van de voorwaarden die aanwezig moeten zijn opdat de effecten van het programma konden blijven bestaan. Omwille van de beperkingen van de evaluatie (zie § 3.3. *Beperkingen bij de uitvoering van de evaluatie*) en omdat de plaatsbezoeken niet konden doorgaan omwille van de sanitaire situatie, hebben we aan de gemeenteambtenaren via Google Forms gevraagd om het belang van Project W te illustreren door middel van 3 foto's. Bij elke foto werd om een korte beschrijving en motivering gevraagd. Drie van de zes gemeenteambtenaren hebben hierop geantwoord. Twee onder hen werden hierover extra bevraagd, eveneens in aanvulling op hun antwoorden op de online enquête.

Tot slot werd op basis van de verzamelde gegevens voorgaande fasen gekozen om twee illustratieve casussen uit te werken die focussen op kennisopbouw bij de begunstigden in de gemeente enerzijds (Bierbeek) en op een school anderzijds (Evergem). Deze illustratieve casussen zoals uitgewerkt in *hoofdstuk §5* zullen Join For Water in staat stellen om geleerde lessen uit het huidige programma te documenteren en mee te nemen bij de uitvoering van het volgende programma.

### 3.2.5. Fase 5 – Joint learning en rapportering

De voorlopige bevindingen van fase 1 t.e.m. 4 vormden het startpunt voor de 5<sup>de</sup> en laatste fase van de evaluatie: de gezamenlijke leersessie. Hoewel deze sessie gericht was tot alle begunstigden van Project W hebben de leerkrachten niet deelgenomen aan de sessie omwille van de beperkingen van de evaluatie (zie §3.3.). Enkel de gemeentelijke ambtenaren, uitvoeringspartners en de medewerkers van Join For Water hebben deelgenomen aan de sessie.

De sessie bestond uit twee delen: (i) een PPT-presentatie van het verloop van de evaluatie en de bevindingen van de online enquête en (ii) een interactieve sessie via Lucidspark waarbij de tijdlijn van Project W per (aanwezige) gemeente werd geconstrueerd, een SWOT op basis van de resultaten van de online enquête en de identificering van succesverhalen.

De resultaten en de bevindingen van de joint learning zijn gebundeld in *Bijlage 6: Verslag van de gezamenlijke leersessie* en worden verwerkt in de resultaten van de evaluatie alsook in de antwoorden die geformuleerd worden op de specifieke evaluatievragen in § 4. *Resultaten van de evaluatie – evaluatie van de DAC-criteria.*

Hierna werd tijd voorzien om het team van Join For Water toe te laten feedback te geven op het ontwerprapport. Na ontvangst van de laatste opmerkingen en suggesties vanuit Join For Water, werd het finale rapport opgesteld; rekening houdende met al deze opmerkingen, bijkomende aandachtspunten, vragen en overige elementen.

### 3.3. Beperkingen bij de uitvoering van de evaluatie

De uitvoering en de evaluatie van een Wereldburgerschapseducatieprogramma in volle sanitaire crisis brengt belangrijke uitdagingen met zich mee.

#### **Met betrekking tot de uitvoeringsperiode van Project W:**

- De trajecten in de scholen duren doorgaans 2 jaar, sommige van de trajecten liepen al af in 2019. Enkele sleutelactoren van deze trajecten die gecontacteerd werden in het kader van de evaluatie wensten niet meer deel te nemen aan de evaluatie.

#### **Met betrekking tot de impact van de sanitaire crisis:**

- De Covid-19 pandemie had een belangrijke impact op het evaluatieproces. Geplande plaatsbezoeken in de betrokken gemeenten en scholen zijn niet kunnen doorgaan (zie §3.2.4).

#### **Met betrekking tot de betrokkenheid van de schoolactoren:**

- Dankzij de laagdrempeligheid van een online enquête heeft de evaluatie toch informatie kunnen verzamelen bij een 20-tal leerkrachten over hun ervaring met Project W.
- Hoewel sommigen onder hen hadden aangegeven dat zij bereid waren om nog telefonisch bijkomende toelichting te geven hieromtrent, zijn de evaluatoren er niet in geslaagd hen nog te bereiken. Eén directrice heeft ook expliciet aangegeven dat gezien de quarantaines et afwezigheden van verschillende teamleden, de periode veel te druk is om nog bijkomend op een online enquête, tijd te kunnen maken voor een dieptebevraging.
- Ook de gezamenlijke leersessie verliep zonder vertegenwoordiging van de leerkrachten.

De verzamelde gegevens die daarom rechtsreeks bij leerkrachten en/ of directieleden verkregen konden worden waren vrij beperkt. Drie trekkersleerkrachten werden geïnterviewd in het kader van deze eindevaluatie. Zie *Bijlage 4: Lijst geïnterviewde sleutelactoren en partners*. Aanvullend hebben de evaluatoren gegevens uit het monitoringsysteem maximaal benut in het kader van de evaluatie. Bijkomend hebben uitgebreide interviews met de coördinatie van Djapo alsook met twee trajectbegeleiders er wel voor gezorgd dat onrechtstreeks specifieke schoolervaringen toch nog een weg vonden tot de evaluatie. Desalniettemin neemt dit niet weg dat het gevoel overheerst dat bepaalde realisaties die samen met de scholen binnen Project W gerealiseerd werden onderbelicht zijn gebleven.

## 4. Resultaten van de evaluatie – evaluatie van de DAC-criteria

### 4.1. Relevantie

| Beoordeling  | Conclusie   |
|--|---|
| A  | Door het thema water transversaal te integreren binnen de scholenwerking en binnen de interventies naar eerste en tweedelijnsactoren en door allianties aan te gaan met gemeenten, sluit Project W volledig aan bij het GSK. Ook de aanmoediging om samen te werken met intermediaire actoren en het betrekken van inwoners bij het Project bevestigen dit. De aanpak van Join For Water vertrekt bovendien vanuit een pertinente maatschappelijke, milieu- en klimaatbewuste visie. Join For Water heeft zijn thematische expertise omtrent de waterproblematiek via zeer relevante materialen en tools vormgegeven. Hoewel Join For Water over een eigen pedagogische expertise beschikt werd de toepassing ervan op schoolniveau in het kader van wereldburgerschapsonderwijs complementair versterkt dankzij de pedagogische expertise van Djapo. Over het algemeen onderschrijven de sleutelactoren het belang en de relevantie van Project W en vinden deze actoren het werk van Join For Water rond de verbetering van bewust waterconsumptie en -gebruik zeer relevant. |
| <b>Evaluatievragen</b>   |   |
| - Evaluatievraag 1: Hebben er veranderingen plaatsgevonden voor de betrokken actoren in de context van het programma? Op welke manier heeft het programma hierop ingespeeld? |   |

De relevantie van het programma betreft de mate waarin de doelstellingen en het ontwerp van het programma beantwoorden aan de behoeften, het beleid en de prioriteiten van de begunstigden, van het land, van de internationale gemeenschap en van de partners/ instellingen. Daarnaast gaan we voor dit criterium ook na in welke mate het programma relevant is gebleven voor de sleutelactoren doorheen de programmaperiode en in het licht van een veranderende context. De sanitaire crisis, sinds maart 2020, heeft een belangrijke invloed gehad op de mate waarin het Project in de tweede helft van de uitvoeringsperiode vorm gekregen heeft. De cruciale vraag is of dit ook een invloed heeft gehad op de relevantie van het programma.

#### Relevantie bij aanvang van het programma

De aanpak van Join For Water vertrekt vanuit een pertinente maatschappelijke, milieu- en klimaatbewuste visie<sup>6</sup> die aanleunt bij SDG 6 (schoon water en sanitatie) en SDG 12 (verantwoorde consumptie en productie). Er is eveneens een duidelijke link met SDG 4 (kwaliteitsonderwijs) al wordt deze niet benoemd in het programma.

Zowel bij het ontwerp als tijdens de implementatie van het Project W heeft Join For Water bewust gezorgd voor aansluiting bij het gemeenschappelijk strategisch kader (GSK België). Binnen het GSK België plaatst Join For Water zich uitdrukkelijk als NGO die over een thematische expertise beschikt. In dat opzicht slaagt Join For Water erin om het thema water transversaal te integreren zowel binnen de scholenwerking in het Nederlandstalig onderwijs van de 6 gemeenten als binnen de interventies naar eerste en tweedelijnsactoren door allianties aan te gaan met gemeenten en hen aan te moedigen om met de scholen samen te werken (en vice versa) alsook door inwoners van de gemeenten te betrekken bij het Project en ook andere samenwerkingen met intermediaire actoren te voorzien. Gezien de thematische expertise van Join For Water (waterproblematiek), heeft de positionering van

<sup>6</sup> De visie van Join For Water op niveau van de impactsfeer luidt als volgt: *“Rechtvaardig, duurzaam en participatief waterbeheer en -gebruik voor en door iedereen verbetert de sociale en economische situatie van allen wat toelaat dat de mensen hun eigen levensonderhoud verzekeren, hun weerbaarheid verhogen, zichzelf kunnen ontwikkelen en hun eigen keuzes kunnen maken)”*

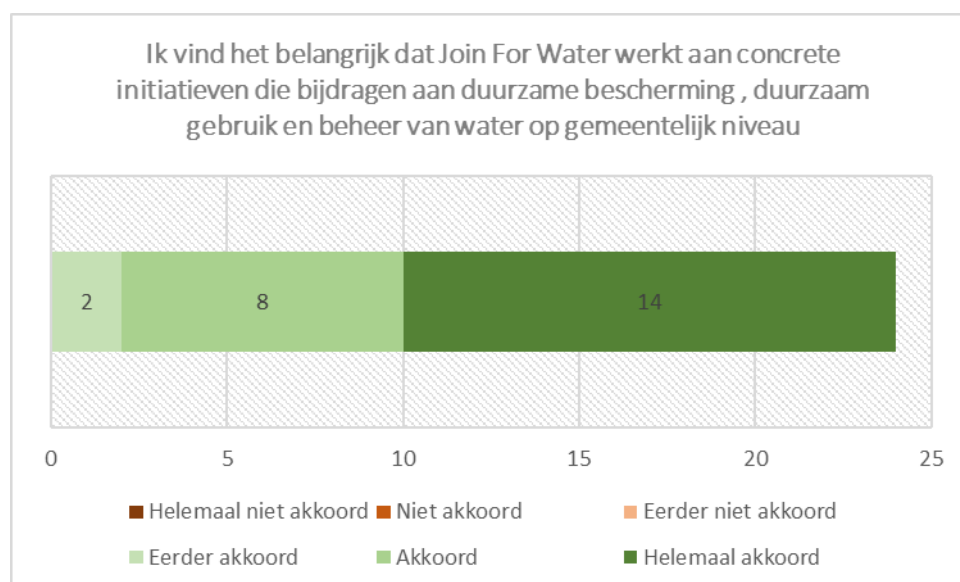
Project W binnen het Belgisch GSK iets artificieels aangezien de mate waarin de integratie van de waterproblematiek binnen wereldburgerschapseducatie in het onderwijs te danken is aan de samenwerking en complementariteit met Djapo. Die samenwerking is daarom ook de juiste en een uiterst relevante keuze geweest gezien de pedagogische en didactische expertise van Djapo met betrekking tot wereldburgerschapseducatie. Dit heeft geresulteerd in kwalitatief uitgewerkte materialen en tools. Bovendien wordt de waterproblematiek ook duidelijk in een mondiale context geplaatst dankzij de partnerschappen die Join For Water heeft in Benin, Mali, Burundi, Oeganda, DRC en Haïti. Binnen de scholenwerking is dit een geslaagde en relevante aanpak. Desondanks blijft het van belang om zoveel mogelijk aan te leunen bij de noden en interesses van de leerlingen wat in het monitoringsysteem wordt bevestigd<sup>7</sup>. De link met hun directe leefomgeving is evengoed van belang. Dit werd door Djapo beaamd: *“er zou ook veel gewerkt moeten worden vanuit de uitdagingen die de jongeren zelf belangrijk vinden”* en verder over het mondiaal gegeven binnen WBE *“je hebt de wereld in je klas zitten”*. Join For Water had reeds zelf deze vaststelling gemaakt in 2015 en bewust de keuze gemaakt om meer in te zetten op directe actie in functie van positieve en directe verandering in de eigen omgeving onder het motto *“think global & act local”*. De evaluatie heeft kunnen vaststellen dat deze aanpak in sommige scholen een positief effect heeft gekend. Zie §5. *Illustratieve casussen*.

### Relevantie volgens de sleutelactoren

Deze evaluatie bevestigt dat de thematische focus van Join For Water op het verbeteren van waterbewustzijn over het direct en indirect watergebruik en -beheer binnen de gemeentelijke en scholenwerking van 6 gemeente, heel relevant is.

Wat betreft de appreciatie en de kennis over direct en indirect watergebruik en -gedrag bij de bevroegde leerkrachten en gemeenteambtenaren, valt op dat de algehele appreciatie van de respondenten zeer positief is. Uit de online enquête blijkt dat de meerderheid van de respondenten het belang en de relevantie van een project dat werkt rond de verbetering van bewust waterconsumptie en -gebruik volledig onderschrijft.

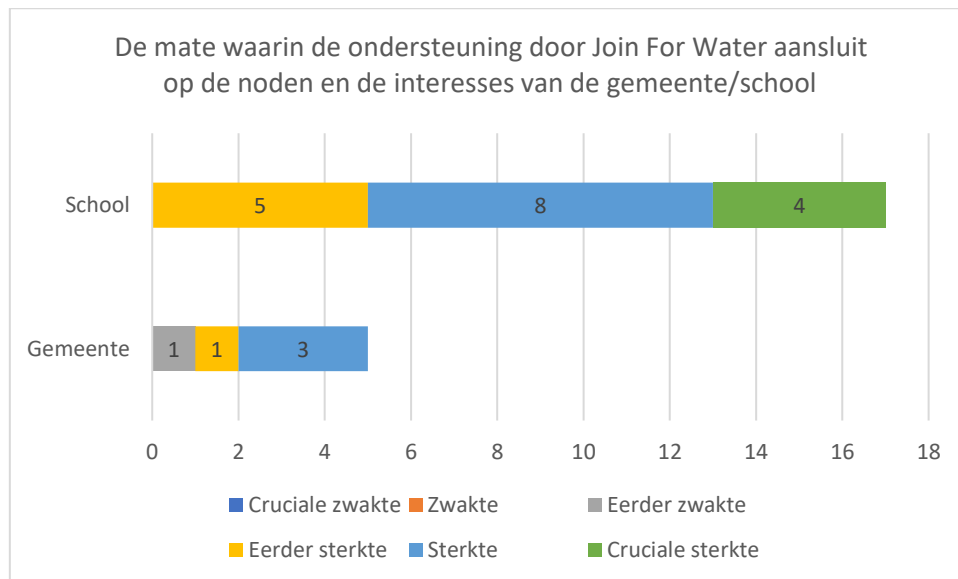
Onderstaande grafiek toont de mate waarin respondenten akkoord gaan met de stelling ***“Ik vind het belangrijk dat Join For Water werkt aan concrete initiatieven die bijdragen aan duurzame bescherming, duurzaam gebruik en beheer van water op gemeentelijk niveau”***.



<sup>7</sup> 236 van de 259 bevroegde meisjes, ofwel 91%, geeft aan dat hun interesses voldoende aan bod kwamen in de watertrajecten. 199 van de 230 bevroegde jongens, ofwel 89% van het totaal aantal bevroegde jongens geeft aan dat hun interesses voldoende aan bod kwamen in de watertrajecten.



De keuze en rechtvaardiging om met gemeentelijke ambtenaren enerzijds en leerkrachten uit het basis en secundair onderwijs anderzijds te werken is duidelijk en overtuigend. Op basis van de gegevens uit de enquête is ook gebleken dat de gemeentebesturen en leerkrachten de mate waarin Project W aansluit op hun noden en interesses als een sterkte ervaren.



Bijkomende interviews geven ook aan dat de manier waarop een project geïntegreerd kan worden in een gemeente samenhangt met de integratie ervan binnen reeds bestaande projecten. De samenwerking met gemeenten blijft sowieso een evenwichtsoefening waar op zeer verschillende dynamieken en samenwerkingsverbanden binnen de gemeente moet worden ingespeeld.

### Van een zoekende naar een aanbod gestuurde aanpak

Zoals reeds aangegeven in de tussentijdse evaluatie werkt Join For Water voornamelijk aanbodgestuurd met gemeenten en scholen. De roep voor een meer vraag gestuurd aanbod klinkt nog steeds vanuit de meeste sleutelactoren in de eindevaluatie. Nochtans valoriseren de evaluatoren de inzet van Join For Water die duidelijk geëvolueerd is van het zoeken naar een geschikte aanpak binnen dit Pilotproject naar een zeer concrete uitwerking van zijn aanbod door de ontwikkeling van uiterst relevante tools die de trajecten mee vorm gegeven hebben. Binnen de scholen kan dit in bepaalde gevallen een belangrijke drempel zijn geweest (2 jaar durend, tijdsintensief traject), maar daar waar intensieve coaching voorzien kon worden om het trekkersteam te begeleiden in de implementatie van de verschillende werkvormen, heeft deze aanpak tot zeer relevante resultaten geleid op het ganse schoolniveau (zie illustratieve casus Evergem). Wat de gemeenten betreft wordt onder doelmatigheid dieper ingegaan op de evoluerende aanpak van Join For Water naar een meer intuïtieve en flexibelere wijze van inspelen op noden en interesses van de gemeenten. Dit heeft ervoor gezorgd dat Join For Water zijn aanbod doelgerichter heeft kunnen inzetten waar er vraag naar was.

### Relevantie van het programma in het licht van de veranderende context

De voornaamste verandering in de context die plaatsvond in de loop van het programma is de Covid-19 pandemie. De eerste golf en de Lockdown begonnen net voor Wereldwaterdag in maart 2020, daarbij schakelden de scholen ook over op onderwijs op afstand tot juni 2020. In de daaropvolgende periode volgde er een wisselend kader van maatregelen die een beperkte dan wel ingrijpende impact hadden op de uitvoering van de activiteiten in het kader van Project W. Join For Water ging in deze periode samen met zijn partners ook op zoek naar alternatieven. De waterchallenge@home is een mooi voorbeeld van een relevante activiteit in een veranderende context. Hoewel er ook in de klassen digitale activiteiten werden georganiseerd werd Project W door de moeilijke en intensieve werkomstandigheden als gevolg van afstandsonderwijs en periodes van quarantaine minder prioritair

al bleef het thema maatschappelijk relevant. Ook op gemeentelijk vlak bleef het project relevant. Zeker ook omdat er meer aandacht kwam voor het thema water door periodes van droogte en overstromingen.

### Milieu

Integratie van milieu als transversaal thema is inherent onderdeel van het programma en onomstotelijk aanwezig. Ondanks de specifieke thematiek is Join For Water erin geslaagd verbinding te maken met mondiale uitdagingen op het vlak van de bescherming van ecosystemen en klimaatverandering. Met concrete activiteiten en tools legt het programma de nadruk op hoe op lokaal niveau binnen een gemeente of een school in actie getreden kan worden om bij te dragen aan mondiale uitdagingen. In dit verband is het concept van de watervoetafdruk, berekend op basis van direct en indirect watergebruik, een belangrijke toegangspoort voor het brede publiek om zelf de levensstijl aan te passen. Daarnaast concentreert het programma zich in samenwerking met Djapo op systeemdenken in het kader van bewustmaking en kennisopbouw. Het thematische kader is een belangrijke opportuniteit om dit systeemdenken in het nieuwe programma nog meer te integreren in samenwerking met de andere actoren.

### Gender

De integratie van gender in het programma beperkte zich voornamelijk tot het gebruik van genderspecifieke indicatoren waar mogelijk voor de opvolging van het programma. Sporadisch werd gender ook geïntegreerd in de uitwerking van de tools. Het programma is in de mate van het mogelijke afgestemd op de strategische nota van DGD over gendermainstreaming. Join For Water gaf al aan om in het nieuwe meerjarenprogramma 2017-2021 een meer proactieve aanpak op het vlak van gender te willen implementeren.

## 4.2. Efficiëntie

| Beoordeling   | Conclusie  |
|---|--|
| <b>B</b>  | De tweede helft van de uitvoeringsperiode van het programma werd gemarkeerd door de Covid-19 pandemie. Dit heeft een directe impact gehad op de gerealiseerde activiteiten vanaf maart 2020 wat de efficiëntie van het programma in het gedrang heeft gebracht. De realisaties die Join For Water in de gemeenten heeft kunnen bereiken zijn bovendien zeer verschillend naargelang de opportuniteiten die gecreëerd werden door de gemeenteambtenaren of naar gelang de door Join For Water aangeboden opportuniteiten waar de gemeenteambtenaren op zijn willen/kunnen ingaan. De manier waarop een project geïntegreerd kan worden in een gemeente/ school hangt samen met de integratie ervan binnen reeds bestaande projecten. Het hebben van een gemotiveerde voortrekker is een duidelijke stimulans om te komen tot initiatieven; maar de aanwezigheid van een ondersteunende omkaderende structuur/directie is evenzeer belangrijk om de initiatieven tot hun volste recht te laten komen en ze verder te verankeren. De samenwerking met de partners heeft efficiënt bijgedragen aan doelgerichte en concrete materialen en tools, alsook aan aanpassingen in de uitvoering van het programma. |
| <b>Evaluatievragen</b>  |  |
| <ul style="list-style-type: none"> <li>- Evaluatievraag 2: In het huidige programma lag de focus op de directe en indirecte watervoetafdruk. Volstaat dit om de verschillende actoren bewust te maken en te activeren rond water?</li> <li>- Evaluatievraag 3: De publiekscampagne ‘water telt’/ ‘waterchallenge’ was oorspronkelijk niet voorzien. Wat hebben we extra bereikt met deze campagne? Welke positieve invloed heeft ze gehad op de gemeentelijke en scholenwerking?</li> <li>- Evaluatievraag 4: Wat zijn de sterktes en zwaktes in de samenwerking met de partners?</li> <li>- Evaluatievraag 5: Betekende de kennis en expertise van de verschillende partners een meerwaarde voor de scholen en gemeenten?</li> </ul> |  |



## Verloop van het programma

De tweede helft van de uitvoeringsperiode van het programma werd gemarkeerd door de Covid-19 pandemie. Dit heeft een directe impact gehad op de gerealiseerde activiteiten vanaf maart 2020. De eerste golf en de lockdown vielen samen met Wereldwaterdag, de scholen schakelden onmiddellijk over op afstandsonderwijs tot juni 2020 en sinds het nieuwe schooljaar tot en met eind december 2021 is de situatie nooit genormaliseerd. Hoewel deze situatie uiterst uitdagend is geweest, is Join For Water er niet altijd in geslaagd om efficiënt om te schakelen en over te gaan naar alternatieve activiteiten. In maart 2020 is Join for Water nochtans onmiddellijk overgeschakeld naar online tools (zoals de webquest waar heel wat scholen mee aan de slag gingen alsook de kernteamvergaderingen die online gehouden werden). De omschakeling lukte echter niet meteen voor alle workshops/activiteiten onder andere omdat scholen andere prioriteiten hadden die eerste maanden. Op gemeentelijk niveau kwam de efficiëntie van Project W eveneens in het gedrang door de vermindering van de aanwezigheden op bureau en het verminderd verloop in de gebouwen. De waterchallenge is daarentegen een zeer geslaagde activiteit geweest die op gepaste en uiterst efficiënte wijze de doelstelling van Project W tot in de huiskamer van de inwoners van de gemeenten heeft kunnen brengen.

## De keuze van en samenwerking met de sleutelactoren

Wat de samenwerking met de gemeenten betreft is het belangrijk eraan te herinneren dat Project W oorspronkelijk opgezet werd als pilootproject. De holistische aanpak waarbij Join For Water binnen 6 gemeenten in Vlaanderen op een geïntegreerde wijze zowel op gemeentelijk niveau als op schoolniveau wenst in te spelen op het verbeteren van het bewust direct en indirect watergebruik en –gedrag, was een experimentele aanpak. De samenwerking met de gemeenten was nieuw voor Join For Water, weinig tools lagen klaar voor het gemeentelijk traject en de bedoeling was dan ook om procesmatig via co-creatie het traject vorm te geven. De te hoge verwachtingen van de rol die de betrokken ambtenaren hierin konden spelen wordt ook in deze eindevaluatie bevestigd. De realisaties die Join For Water in de gemeenten heeft kunnen bereiken zijn zeer verschillend naargelang de opportuniteiten die gecreëerd werden door de gemeenteambtenaren of naar gelang de door Join For Water aangeboden opportuniteiten waar de gemeenteambtenaren op zijn willen/kunnen ingaan.

Binnen de **scholen** ziet Project W de leerkrachten als ‘sleutelfiguren’, zij zijn de belangrijkste tussenschakel van de beoogde verandering bij de leerlingen. Dit is een terechte analyse: het hebben van een gemotiveerde voortrekker is een duidelijke stimulans om te komen tot initiatieven; maar de aanwezigheid van een ondersteunende omkaderende structuur/directie is evenzeer belangrijk om de initiatieven tot hun volste recht te laten komen en ze verder te verankeren in de schoolwerking.<sup>8</sup> Vanuit deze analyse heeft Join For Water er ook terecht voor gekozen om de directies zoveel mogelijk te betrekken bij Project W.

Op dezelfde manier worden de **gemeenteambtenaren** als tussenschakel gezien van de beoogde verandering binnen de gemeente en bij de inwoners van de gemeente (het brede publiek). Op gemeentelijk niveau is het belangrijk om geen abstractie te maken van de context waarbinnen de gemeentelijke ambtenaar opereert. Er dient een juiste beginanalyse gemaakt te worden aangezien interne gemeentelijke politiek en de verschillende portefeuilles binnen de gemeente een belangrijke impact kunnen hebben op de mate waarin de aangesproken gemeentelijke ambtenaar effectief draagvlak kan creëren. Uit ervaring heeft Join For Water kunnen vaststellen dat het aanspreken van het managementteam efficiënter en doeltreffender werkt.

Om de samenwerking met de gemeenten nieuw leven in te blazen en met een concreet aanbod aan de slag te kunnen gaan, heeft het programma geëxperimenteerd met het inzetten van

---

<sup>8</sup> Idem

Waterambassadeurs in de gemeenten. In Bierbeek werd dit het best toegepast door waterambassadeurs heel concrete verhalen te laten verhalen die het thema water in een lokale en mondiale perspectief plaatsen. De gemeente heeft in dat opzicht de dimensie water via de stedenband op de voorgrond geplaatst. Zie in het bijzonder §5. *Illustratieve casussen*.

### **Samenwerking met de partners**

Om tot de verbetering van bewust (in)direct watergebruik en -gedrag te komen binnen de 6 gemeenten heeft Join For Water ervoor gekozen om samen te werken met verschillende partners die dankzij hun specifieke en complementaire expertise het programma inhoudelijk mee konden invullen.

### ***Samenwerking met Djapo***

De rol van Djapo in Project W was het analyseren en bijwerken van educatieve modules m.b.t. direct en indirect water, educatieve ondersteuning scholen basisonderwijs en in tweede instantie ook in het secundair onderwijs, inbreng expertise inzake het gebruik van het EDO kader.<sup>9</sup>

Zoals reeds besproken onder relevantie is de samenwerking met Djapo een zeer relevante en uiterst complementaire keuze geweest voor integratie van waterbewustzijn binnen WBE. Beide partners erkennen bovendien zeer veel van elkaar geleerd te hebben. De uitgewerkte watertrajecten en workshops rond systeemdenken, filosoferen, design thinking en creatief denken, illustreren deze kwalitatieve samenwerking rond de integratie van waterbewustzijn op school. Join For Water zal deze opgebouwde expertise verder opnemen in het nieuwe programma. Djapo heeft bovendien aangegeven dat zij de waterproblematiek blijvend zullen integreren in hun werking. Ook de bevraagde leerkrachten waren unaniem zeer positief over de kwaliteit van de uitgewerkte pedagogische tools en de begeleiding. Hoewel Join For Water tijdens Project W zelf de nodige ervaring en expertise opbouwde, vormt de stopzetting van de samenwerking tussen Join For water en Djapo een uitdaging voor Join For Water om in de toekomst de nodige coaching te voorzien voor leerkrachten zodat zij vlot met de nieuwe werkvormen aan de slag kunnen gaan. Het actief verderzetten van de wisselwerking tussen educatieve NGOs en technische NGOs strekt tot aanbeveling binnen het GSK België. Het nieuwe gemeenschappelijke thematische kader die betrekking heeft op veerkrachtige ecosystemen kan hierbij een belangrijke brugfunctie innemen.

### ***Samenwerking met ecolife***

De rol van Ecolife in Project W was om inhoudelijk bij te dragen aan het vormingsmateriaal en ondersteuning te bieden over duurzaam watergebruik alsook bij de opstelling van wateractieplannen in de gemeenten en de integratie ervan in het beleid.<sup>10</sup>

Join For Water heeft in het begin van het programma veel geleerd van Ecolife over de berekening van de watervoetafdruk. Ook bij het ontwikkelen van tools werd de meerwaarde van Ecolife ten zeerste geapprecieerd. De verwachtingen omtrent het partnerschap tussen Ecolife en Join For Water lagen echter uit elkaar en de samenwerking is dan ook in de praktijk geëvolueerd naar een vorm van dienstverlening. Voor Ecolife heeft Project W heel wat uitdagingen met zich meegebracht gezien de zoekende houding in de beginfase "*learning by doing*" en de bijhorende onduidelijkheid over de verwachtingen van Join For Water zowel naar Ecolife toe als naar de gemeenten toe. Ecolife werkt al langer met gemeenten en heeft Join For Water dan ook kunnen begeleiden in de manier waarop best mee samengewerkt wordt.

---

<sup>9</sup> Zie Programmadocument, II.1.10.2 Rol betrokken partijen en gemeenten, onderlinge relaties en coherentie GSK, pagina 67-68.

<sup>10</sup> Idem

### Meting van direct en indirect waterverbruik

Oorspronkelijk was het ook de bedoeling dat Ecolife een methodiek en tool zou ontwikkelen voor een **scan van indirect watergebruik in gemeenten en in scholen**. Ook begeleiding in inhoudelijke ondersteuning bij gebruik van de calculator en het ontwikkelen van een handleiding waren oorspronkelijk voorzien. In de praktijk is de ontwikkeling van een **watervoetafdrukcalculator** een uiterst complex en technisch component gebleken. De verwachte screening heeft in de strikte zin van het woord niet plaatsgevonden en de bevroegde gemeenteambtenaren en leerkrachten hebben dit dan ook grotendeels als zwakte geëvalueerd. Een mogelijke verklaring hiervoor is dat de ambtenaren waarmee Join For Water samenwerkt, niet de ambtenaren zijn die de screening moesten uitvoeren. Bovendien nuanceert ook Join For Water de initiële opzet van deze screening: *“het belang van meten werd overschat, concrete tips zijn belangrijker om mee aan de slag te gaan”*. In de praktijk heeft Join For Water dan ook efficiënt kunnen overschakelen naar een doelgerichte aanpak door in te spelen op het **direct watergebruik via de “waterscan”** die diende om de sanitaire infrastructuur in de gebouwen door te lichten. Hiervoor werd samen met de VDAB een vorming georganiseerd voor het technisch personeel, zowel op school als op gemeentelijk niveau. Op deze manier werden zeer concrete acties gerealiseerd om bewuster om te gaan met waterbeheer en –gebruik in de gemeenten en de scholen. De bevroegde gemeenteambtenaren en leerkrachten waren echter niet betrokken bij deze concrete invulling aangezien dit met de technische dienst opgenomen werd binnen de gemeente en met de directie of met de klusjesman in de scholen.

Ecolife heeft tot slot bijgedragen aan de uitwerking van de tools die gediend hebben voor de Water telt campagne 2019/2020 die een zeer relevante, efficiënte en doeltreffende activiteit is gebleken.

### Samenwerking met lokale partnerschappen

Het belang van de rol van lokale partnerschappen voor de verbreding van het draagvlak in de gemeenten is duidelijk gebleken uit de gegevensverzameling. We kunnen in dat opzicht met zekerheid stellen dat het betrekken van het middenveld in de gemeente en de samenwerking met lokale partners succesfactoren zijn.

### Andere partnerschappen binnen Project W zijn:

- De samenwerking met het VITO/ Vlaams Kenniscentrum Water die zijn expertise ter beschikking heeft gesteld van Join For Water. Doorheen de uitvoering van het programma heeft Join For Water ideeën en initiatieven rond direct watergebruik in overheidsgebouwen. Ook heeft Vlakwa eerstelijnsadvies bij vragen rond waterbesparing bij gemeenten, scholen etc. Bovendien werd eveneens ervaring uitgewisseld met het project, *“rationaal watergebruik bij steden en gemeenten”*.<sup>11</sup>
- De samenwerking met VVSG is vrij beperkt gebleven binnen Project W. Vooral in Bierbeek en in Merelbeke werd er samengewerkt met een focus op het direct waterverbruik. VVSG werd voornamelijk gecontacteerd voor advies rond aankoopbeleid. Ook werd Join For Water meer en meer betrokken bij SDG-vormingen georganiseerd door VVSG.

### Inhoudelijke focus op directe en indirecte watervoetafdruk

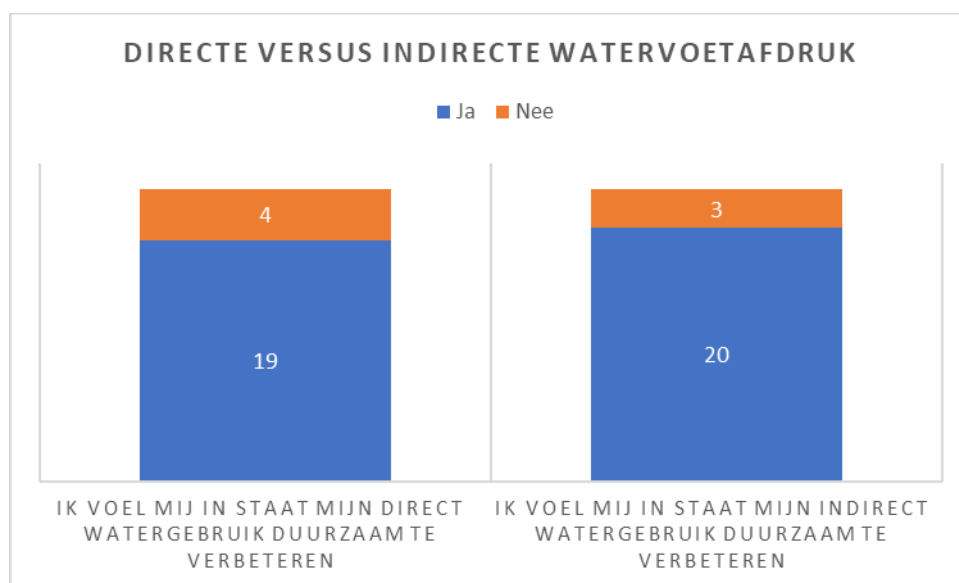
Zoals eerder al vermeld in de beoordeling van het criterium relevantie is het concept van de watervoetafdruk, berekend op basis van direct en indirect watergebruik, een belangrijke toegangspoort voor het brede publiek om veranderingen op het vlak van levensstijl in te voeren. Met concrete activiteiten en tools legt het programma de nadruk op hoe individueel of op lokaal niveau

---

<sup>11</sup> Idem

binnen een gemeente of een school de watervoetafdruk kan verkleind worden. Join For Water heeft in de loop van het programma ook een belangrijke inspanning gedaan om de best practices voor het verkleinen van de watervoetafdruk op individueel, gemeentelijk en schoolniveau te verzamelen en te verspreiden.

Hoewel betrokken actoren aangeven dat de indirecte watervoetafdruk abstract is en niet laagdrempelig, is Join For Water er samen met zijn partners in geslaagd om het concept te vertalen in aangepaste tools per doelgroep die hebben geleid tot veranderingen bij de doelgroepen op het vlak van kennisopbouw en sensibilisering. Het succes van de waterchallenge@home gebaseerd op de berekening van de watervoetafdruk is een bijkomende illustratie van het potentieel van deze aanpak. In de bevraging van sleutelactoren zien we dat de mate waarin de respondenten zich in staat voelen om hun indirect of direct waterverbruik duurzaam te verbeteren gelijkaardig is. 83% (19 respondenten) voelt zich in staat hun direct watergebruik duurzaam te verbeteren. 87% (20 respondenten) voelt zich in staat hun indirect watergebruik te verbeteren



We kunnen dus stellen dat er voldoende indicaties zijn om te concluderen dat de focus op de directe en indirecte voetafdruk volstaat om de betrokken actoren zowel bewust te maken als te activeren rond water.

Last but not least werd tijdens de gezamenlijke leersessie (Zie bijlage *Bijlage 6: Verslag van de gezamenlijke leersessie*) dieper ingegaan op de sterktes, zwaktes, opportuniteiten en bedreigingen van Project W, deze SWOT-analyse dient eveneens gelezen te worden als een onderdeel van de analyse van de efficiëntie van Project W.

### 4.3. Doeltreffendheid

| Beoordeling | Conclusie  |
|-------------|--|
| <b>B</b>    | De outcome zoals oorspronkelijk geformuleerd in het programmadocument is ambitieus en ruim opgevat. In de praktijk stellen we vast dat geïdentificeerde veranderingen zich voornamelijk beperkten tot de directe betrokken actoren: trekkersleerkrachten & directies enerzijds en 1 gemeentelijke ambtenaar per gemeente anderzijds. Het multiplicerend effect en de doorstroming naar een bredere groep actoren (andere gemeentelijke diensten, brede publiek) verliep moeizaam op gemeentelijk niveau ook naar het brede publiek toe. Op schoolniveau wordt het transfert effect bevestigd op niveau van kennisoverdracht van de leerkrachten naar de leerlingen. Effecten op het vlak van vaardigheden, attitudes |

en gedragsveranderingen werden echter minder opgevolgd. Hierdoor zijn er slechts indicaties voor veranderingen op een beperkte schaal, voornamelijk in de sphere of control. De impact van de Covid-19 pandemie is hierbij zeker een belemmerende factor geweest.

#### Evaluatievragen

- Evaluatievraag 6: Heeft het programma geleid tot een duurzaam waterbeleid in de betrokken scholen en gemeenten?
- Evaluatievraag 7: Heeft het programma geleid tot de integratie van het thema water in de (internationale samenwerkingsverbanden) van de betrokken gemeenten?
- Evaluatievraag 8: Wat zijn de succesfactoren en belemmeringen waardoor het programma al dan niet zijn doelstellingen heeft behaald?

**Outcome: Bewust direct en indirect watergebruik en –gedrag in een mondiaal perspectief is verbeterd bij hogere overheden en 6 gemeenten in Vlaanderen, inclusief scholen, middenveldorganisaties, bedrijven en burgers, en de ervaringen en standpunten zijn gedeeld met andere ontwikkelings- en wateractoren en beleidsmakers.**

De outcome zoals oorspronkelijk geformuleerd in het programmadocument is ambitieus en ruim opgevat. In de praktijk stellen we vast dat geïdentificeerde veranderingen zich voornamelijk beperkten tot de directe betrokken actoren: trekkersleerkrachten en 1 gemeentelijke ambtenaar per gemeente. Het multiplicerend effect en de doorstroming naar een bredere groep actoren (leerlingen, andere gemeentelijke diensten, brede publiek) verliep moeizaam op gemeentelijk niveau ook naar het brede publiek toe. Op schoolniveau wordt het transfert effect bevestigd op niveau van kennisoverdracht van de leerkrachten naar de leerlingen. Effecten op het vlak van vaardigheden, attitudes en gedragsveranderingen werden echter minder opgevolgd. (Hierdoor zijn er slechts indicaties voor veranderingen op een beperkte schaal, voornamelijk in de sphere of control. De impact van de Covid-19 pandemie is hierbij zeker een belemmerende factor geweest. Als antwoord op evaluatievraag 8 werd een overzicht opgemaakt van de geïdentificeerde succesfactoren en belemmerende factoren.

#### Succesfactoren

- Actief delen en inventariseren van best-practices
- De juiste persoon op de juiste plaats
- Veranderende, meer flexibele aanpak van samenwerking met scholen en gemeenten
- Pedagogische begeleiding scholen waaronder samenwerking met Djapo en andere actoren
- Het betrekken van het middenveld in de gemeenten en het zoeken naar samenwerking met lokale partners
- Manier waarop een project geïntegreerd kan worden in een gemeente hangt samen met de integratie ervan binnen reeds bestaande projecten.
- Een gemotiveerde voortrekker is een duidelijke stimulans om te komen tot initiatieven; maar de aanwezigheid van openheid in de omkaderende structuur lijkt evenzeer belangrijk om de initiatieven tot hun volste recht te laten komen en ze verder te verankeren in de schoolwerking/gemeentelijke werking

#### Belemmerende factoren

- Covid 19 pandemie
- Tijdsdruk en werkbelasting van de leerkrachten
- Personeelswissels in scholen, gemeenten en bij Join For Water
- Hiërarchische structuur gemeente, beperkt overleg tussen diensten: maakt het moeilijk om Project W binnen de gemeentelijke diensten en bestuur te laten doorstromen
- Politieke verhoudingen binnen de gemeente kunnen een belangrijke impact hebben op de mate waarin de aangesproken gemeentelijke ambtenaar effectief draagvlak kan creëren

Ondanks de belemmerende factoren werden verschillende indicaties van veranderingen geïdentificeerd die potentieel kunnen bijdragen tot het behalen van de specifieke doelstelling en de verschillende resultaten van het logisch kader.

De mate waarin de resultaten hebben bijgedragen tot het behalen van de specifieke doelstelling is niet eenduidig. De opvolging van de indicatoren werd in de loop van het programma aangepast. Dit werd ook gecommuniceerd naar DGD toe. Uit de beschikbare gegevens is het niet duidelijk hoeveel scholen en gemeenten effectief hun watervoetafdruk hebben verminderd na afloop van het programma.

De goede scores op verschillende indicatoren in het monitoringsysteem, werden bijgesteld tijdens de bevraging van de betrokken actoren. Zo verliep het opstellen en implementeren van een actieplan in de scholen en gemeenten in de praktijk moeizaam (zie resultaat 2). In de loop van het programma schakelde Join For Water in samenspraak met zijn partners ook over van een systematische aanpak d.m.v het opstellen van een actieplan op basis van een waterscan naar een meer intuïtieve meer flexibele aanpak waarbij actoren worden ondersteund bij eigen initiatieven. Hoewel de aanpak in de scholen in de praktijk voornamelijk aanbod gestuurd bleef, heeft deze verandering zeker zijn vruchten afgeworpen.

#### ***Illustratie van de integratie van het thema water in de stedenband***

Enkele voorbeelden waarbij Project W heeft bijgedragen aan de integratie van het thema water in de internationale samenwerkingsverbanden van de gemeente Bierbeek, Roeselare en Brasschaat.

- **Bierbeek** heeft een stedenband met Oña, een gemeente in Ecuador. De samenwerking tussen Bierbeek en Oña bestrijkt vele domeinen waaronder duurzaam waterbeheer en drinkwaterinfrastructuur en irrigatie. In 2021 werd de waterwandeling en de lokale situatie in Bierbeek gekoppeld aan de situatie in Oña. De gemeente werd ook betrokken bij de uitwerking van de wandeling. Zie §5. *Illustratieve casussen*
- **Roeselare** heeft een stedenband met Dogbo, een stad in Benin. Naar aanleiding van deze stedenband was de gemeente Roeselare al in contact gekomen met Join For Water (toen nog Protos) ondermeer door samen te werken rond wereldwaterdag. Ook Join For Water werkt in het kader van het Benin programma samen met de gemeente Dogbo. Samenwerking tussen de verschillende partijen werd op deze manier vanzelfsprekend en kreeg een concrete vorm. De gemeentelijke ambtenaar in Roeselare omschrijft de samenwerking als de blauwe draad door Project W.
- In **Brasschaat** was de link tussen Project W en de stedenband van de gemeente beperkter. Brasschaat heeft een stedenband met Tarija, gelegen in het zuiden van Bolivia. Maar deze band werd veel minder ingezet in het kader van Project W dan in Bierbeek en Roeselare.

Deze veranderende aanpak zien we ook terug bij de opvolging van de indicatoren gerelateerd aan de specifieke doelstelling. De mate waarin het programma geleid heeft tot een duurzaam waterbeleid in de betrokken scholen en gemeenten is zeer verschillend tussen de betrokken scholen en gemeenten onderling. Uit de beschikbare gegevens is het echter niet duidelijk hoeveel scholen en gemeenten effectief hun watervoetafdruk hebben verminderd na afloop van het programma. De opvolging van het programma gebeurde voornamelijk aan de hand van outputindicatoren, de effecten werden niet systematisch in kaart gebracht.

Ook bij de evaluatie is deze veranderende aanpak sterk gebleken uit de gegevensverzameling: zowel in de online enquête als tijdens de bijkomende dieptebevestigingen. Het initieel voorziene traject voor gemeenten en scholen en de effectieve realisaties die werden bereikt, staan soms ver uit elkaar. De respondenten gaven ook unisono aan dat Join For Water in het begin “*heel erg zoekende was*”, wat bevestigd werd door Join For Water aangezien Project W als pilootproject opgesteld werd. Het proces van co-creatie dat oorspronkelijk voorzien was met de begunstigden is een leerproces geworden

waarbij Join For Water al doende en mede dankzij de ervaring van zijn partners zelf geleerd heeft over de meest doeltreffende manier om met scholen en gemeenten samen te werken. In dat leerproces heeft Join For Water bovendien heel sterk ingezet op de ontwikkeling van materialen en tools om de “watertrajecten” vorm te geven. Die strategische ommezwaai zorgde ervoor dat de “watertrajecten” progressief een meer concrete vorm gekregen hebben en Join For Water meer gebruik heeft kunnen maken van de opportuniteiten die zich in sommige gemeenten en scholen hebben voorgedaan.

Ondanks de vermelde kanttekeningen kunnen we toch enkele indicaties geven van veranderingen rond duurzaam waterbeleid in de betrokken scholen en gemeenten:

- **Gemeenten**

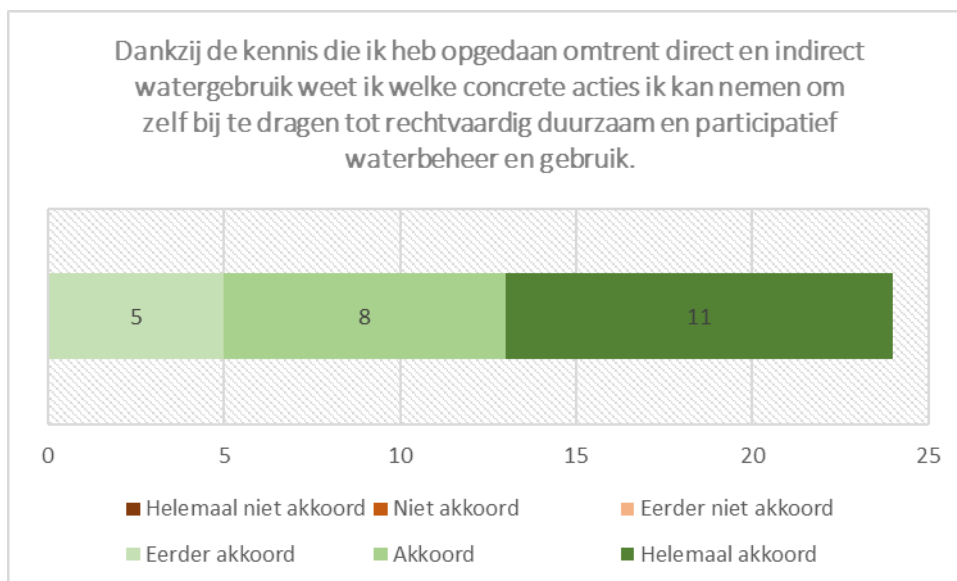
- Alle gemeenten hebben in de loop van het programma aangegeven dat structurele maatregelen rond duurzaam watergebruik werden genomen.
- 2 gemeentelijke ambtenaren geven aan om eerder tevreden te zijn met de mate waarin het indirect watergebruik en -beheer duurzaam is verbeterd in de gemeente. Het gaat hierbij om de gemeenten Kortrijk en Roeselare.
- Wat betreft het opnemen van bewust watergebruik in gemeentelijke beleidsinstrumenten zijn de gemeentelijke ambtenaren waarvoor data beschikbaar zijn gematigd tot zeer tevreden.
- Over het faciliteren van een dynamiek van overleg en netwerking rond bewust watergebruik door de gemeenten is Kortrijk eerder niet tevreden, Bierbeek eerder tevreden en Brasschaat en Roeselare tevreden.

- **Scholen**

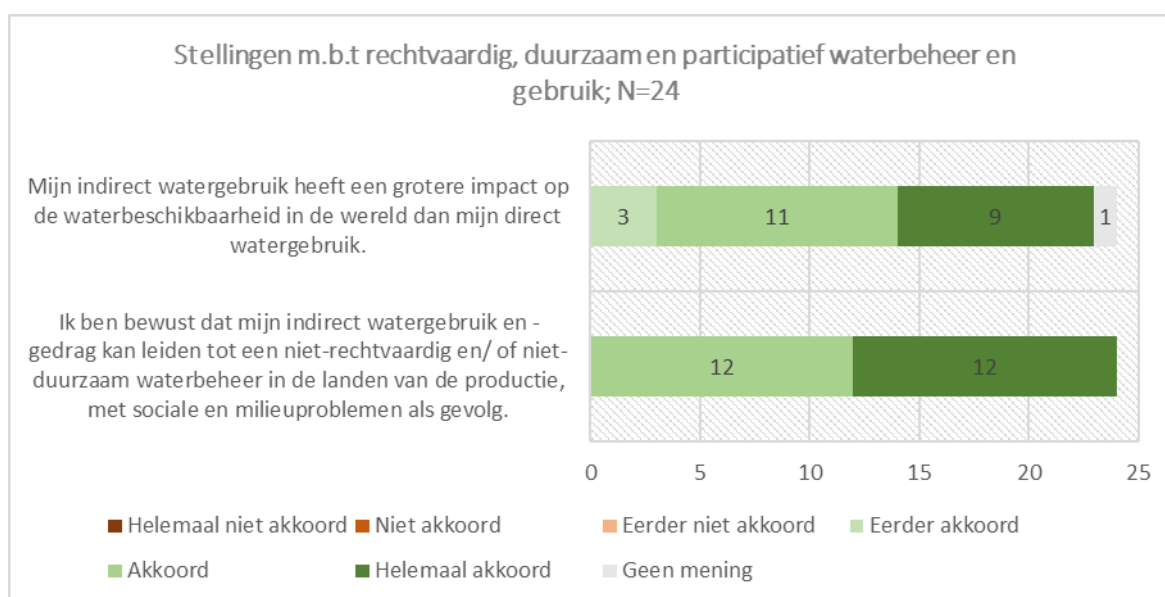
- 83% van de betrokken scholen, heeft een engagementsverklaring voor de toekomst opgesteld. Een gelijkaardig beeld kan worden opgetekend voor de derde en laatste stelling: *“De school engageert zich om ook in de toekomst verder in te zetten op duurzaam watergebruik in de klas/school”*. Ook hier is 90% van de respondenten eerder akkoord (6), akkoord (7) of helemaal akkoord (4) met de stelling.
- 58% van de trekkersleerkrachten geven aan eerder akkoord (8) of akkoord (3) te zijn met de stelling *“het (in)direct watergebruik van de school is doorgelicht en duurzaam verbeterd”*.
- De overgrote meerderheid (17 respondenten, 90%) van de bevraagde trekkersleerkrachten gaat akkoord met de stelling *“Initiatieven rond water in school worden opgezet, bekrachtigd (via engagementen of watercharter) en/of ondersteund door de directie”*.

**Resultaat 1: De kernactoren in 6 gemeenten zijn bewust van het belang en hebben kennis over direct en indirect watergebruik en – gedrag en haalbare verbeteropties.**

11 respondenten (46%) gaat helemaal akkoord met de stelling *“Dankzij de kennis die ik heb opgedaan omtrent direct en indirect watergebruik weet ik welke **concrete acties** ik kan nemen **om zelf bij te dragen** tot een rechtvaardig, duurzaam en participatief waterbeheer en gebruik.”* 8 (33%) van de ondervraagde respondenten was akkoord met deze stelling en 5 (21%) respondenten ten slotte, gaven aan eerder akkoord te zijn met deze stelling. Hierdoor kunnen we stellen dat het vergroten van de actiegerichte kennis over rechtvaardig, duurzaam en participatief waterbeheer en watergebruik van de kernactoren in de 6 betrokken gemeenten een belangrijke verandering is die toe te schrijven is aan Project W.



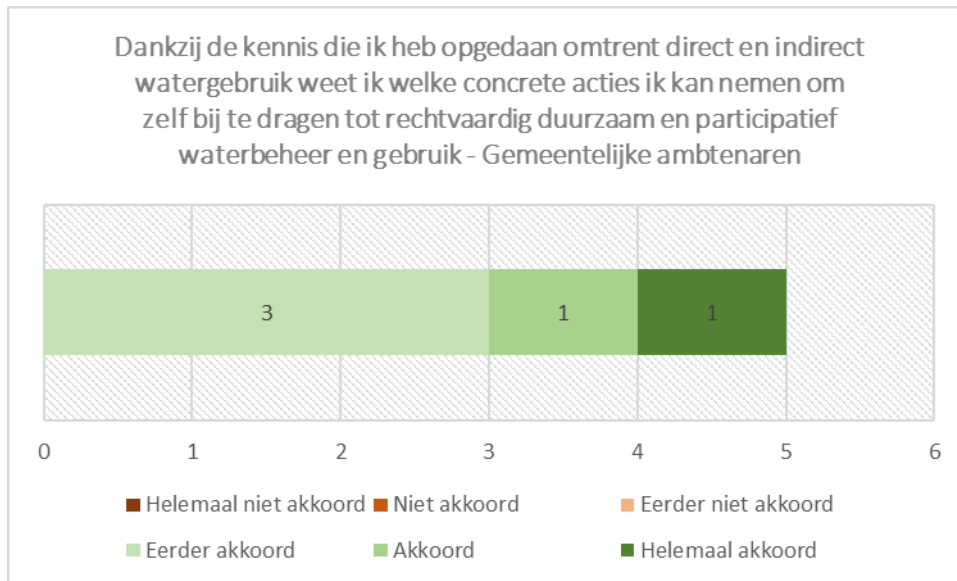
Deze vaststelling wordt ondersteund door 2 bijkomende stellingen met betrekking tot rechtvaardig, duurzaam en participatief watergebruik. Het overgrote deel van de respondenten gaat helemaal akkoord met beide stellingen die peilen naar het systemische inzicht in de waterproblematiek.



Ook de indicatoren van het logisch kader voor resultaat 1 onderschrijven dat resultaat 1 werd behaald.

In totaal werden er in de loop van het programma in de betrokken gemeenten 18 activiteiten/vormingen georganiseerd waarbij meerdere diensten en/of het bestuur deelnam, met als doel inzicht te verwerven over duurzaam direct of -indirect watergebruik. Het beoogde resultaat van deze activiteiten, namelijk het vergroten van de kennis over direct en indirect watergebruik en –gedrag werd niet opgevolgd. 5 gemeentelijke ambtenaren namen deel aan de enquête in het kader van de eindevaluatie. 3 ambtenaren gaan eerder akkoord met de stelling “Dankzij de kennis die ik heb opgedaan omtrent direct en indirect watergebruik weet ik welke concrete acties ik kan nemen om zelf bij te dragen tot een rechtvaardig, duurzaam en participatief waterbeheer en -gebruik.”, 1 ambtenaar is akkoord met deze stelling en 1 ambtenaar is helemaal akkoord met deze stelling.





22 van de in totaal 48 trekkersleerkrachten, ofwel 46% van de trekkersleerkrachten volgde een volledig traject. 21 van deze trekkersleerkrachten, ofwel 95% van deze trekkersleerkrachten geeft aan voldoende kennis over direct en indirect watergebruik te hebben. 19 van de trekkersleerkrachten die een volledig traject hebben gevolgd, ofwel 86% geeft aan voldoende vaardigheden te hebben over direct en indirect watergebruik.

In de bijkomende interviews die werden afgenomen in het kader van de evaluatie gaven de bevroegde leerkrachten aan dat ze zelf voldoende kennis hebben om rond de watervoetafdruk aan de slag te gaan in de klas/school. De **kwaliteit van het pedagogisch materiaal** ontwikkeld door Join For Water in samenwerking met Djapo werd als een sterkte van het programma gezien door de betrokken actoren.

160 van de 196 bevroegde meisjes, ofwel 82%, heeft voldoende kennis over direct en indirect watergebruik. 126 van de 173 bevroegde jongens, ofwel 73% van het totaal aantal bevroegde jongens heeft voldoende kennis over direct en indirect watergebruik.

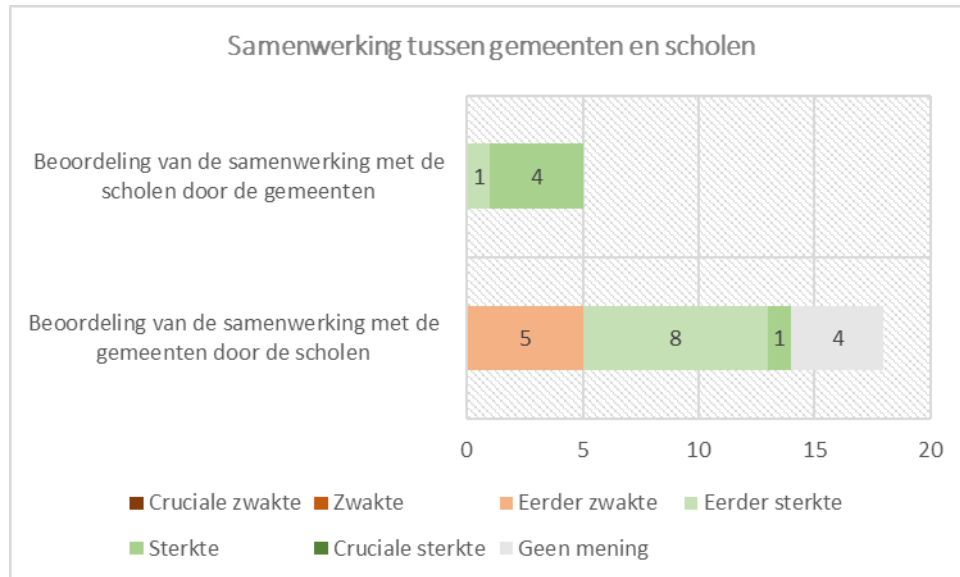
**Resultaat 2: Binnen de 6 gemeenten en de scholen in deze gemeenten zijn actieplannen over direct en indirect watergebruik en -gedrag opgesteld en uitgevoerd.**

78% (14) van de begeleide scholen organiseerde educatieve activiteiten rond duurzaam watergebruik binnen de schooleigen doelstellingen. De gemiddelde graad van uitvoering van de doelstellingen van de betrokken scholen was 64% bij de laatste meting in 2020.

236 van de 259 bevroegde meisjes, ofwel 91%, geeft aan dat hun interesses voldoende aan bod kwamen in de watertrajecten. 199 van de 230 bevroegde jongens, ofwel 89% van het totaal aantal bevroegde jongens geeft aan dat hun interesses voldoende aan bod kwamen in de watertrajecten.

In totaal rapporteerden de betrokken gemeenten 24 sensibilisatieactiviteiten. De waterchallenge@home was een succesvolle sensibiliseringsactiviteit die in 2021 in Brasschaat, Kortrijk, Merelbeke en Roeselare werd georganiseerd. Tijdens de Water Challenge@home kregen deelnemers via mail uitdagingen, tips en opdrachten om hun waterverbruik te verminderen. Deze grootschalige sensibiliseringsactiviteit is bovendien een mooi voorbeeld van de manier waarop Join For Water doeltreffend op de sanitaire crisis heeft kunnen inspelen om inwoners van de gemeenten te activeren om als consument een gedragsverandering te initiëren rond direct en indirect watergebruik.

De samenwerking tussen de scholen en gemeenten in het kader van het watertraject werd wisselend geëvalueerd door de betrokken actoren. Gemiddeld werd de samenwerking tussen scholen en gemeenten positiever beoordeeld door de gemeenten dan door de scholen. De beoordeling is context specifiek en verschilt van gemeente tot gemeente en zelfs van school tot school binnen gemeente. Wel moeten we vaststellen dat er in de praktijk vaak geen systematische maar eerder een sporadische samenwerking was tussen de scholen en gemeente.

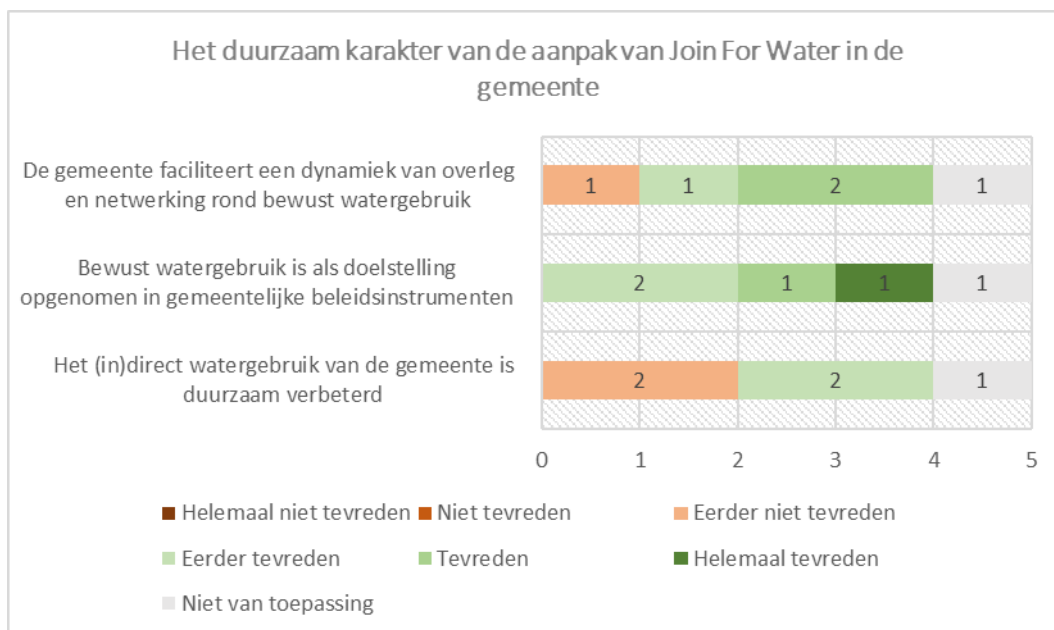


Ook wat betreft het functioneren van een waterwerkgroep of een team trekkersleerkrachten binnen de betrokken scholen zijn de ervaringen uiteenlopend. Sommige waterwerkgroepen binnen de school werden geïntegreerd in bestaande MOS groep andere waterwerkgroepen werden specifiek opgericht in het kader van Project W. Het functioneren is afhankelijk van de specifieke dynamiek binnen de werkgroep.

**Resultaat 3: De ervaringen zijn gedeeld binnen en tussen de 6 gemeenten, en gevaloriseerd in het gemeentelijk en schoolbeleid**

**Verankering in de gemeenten**

Uit de bevraging van 5 van de 6 gemeentelijke ambtenaren die betrokken waren bij Project W zien we een tweezijdig beeld wat betreft de duurzame verbetering van het (in)direct watergebruik en -beheer in de gemeenten. 2 respondenten geven aan eerder tevreden te zijn met de mate waarin het indirect watergebruik en -beheer duurzaam is verbeterd in de gemeente. Het gaat hierbij om de gemeenten Kortrijk en Roeselare. 2 respondenten geven aan hier eerder niet tevreden over te zijn, het gaat hierbij om Bierbeek en Brasschaat. Wat betreft het opnemen van bewust watergebruik in gemeentelijke beleidsinstrumenten zijn de gemeentelijke ambtenaren waarvoor data beschikbaar zijn gematigd tot zeer tevreden. Wat betreft het faciliteren van een dynamiek van overleg en netwerking rond bewust watergebruik door de gemeenten is Kortrijk eerder niet tevreden, Bierbeek eerder tevreden en Brasschaat en Roeselare tevreden. Voor Evergem en Merelbeke zijn er geen gegevens beschikbaar voor de 3 componenten.

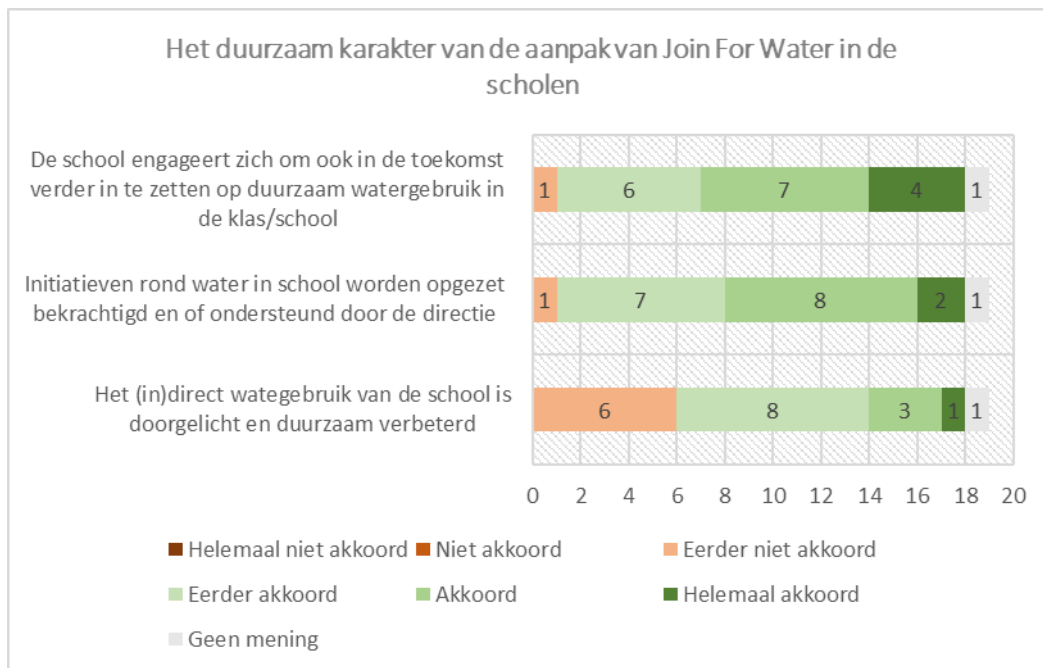


Alle gemeenten hebben in de loop van het programma aangegeven dat structurele maatregelen rond duurzaam watergebruik werden genomen. Onderstaande tabel bevat een overzicht van deze maatregelen.

| Gemeente   | Maatregel / actie   |
|------------|---|
| Bierbeek   | <ul style="list-style-type: none"> <li>- Installatie watertappunten (sporthal en gemeentehuis)</li> <li>- Actie in het meerjarenplan 2020-2025: 'stimuleren van duurzaam watergebruik bij inwoners en gemeentelijke werking'</li> </ul> |
| Roeselare  | <ul style="list-style-type: none"> <li>- Actie in het Bestuursakkoord 2019-2024: een actieplan rond het circulair omgaan met water krijgt vorm</li> </ul>   |
| Evergem    | <ul style="list-style-type: none"> <li>- Project W is opgenomen in het meerjarenplan 2020 - 2025 van Evergem</li> <li>- Waterscan gebouwen + opvolging</li> <li>- Duurzaam aankoopbeleid: koffie &amp; water</li> </ul>                 |
| Brasschaat | <ul style="list-style-type: none"> <li>- Project W is opgenomen in het meerjarenplan 2020 - 2025 van Brasschaat</li> <li>- Interne waterchallenge: uitdagingen per dienst</li> </ul>  |
| Kortrijk   | <ul style="list-style-type: none"> <li>- Waterscan gebouwen + opvolging</li> </ul>  |

### Verankering in de scholen

Ook bij de bevraging van de trekkersleerkrachten in de verschillende gemeenten die betrokken waren bij Project W zien we een tweezijdig beeld wat betreft de doorlichting en de duurzame verbetering van (in)direct watergebruik van de school. 6 trekkersleerkrachten (32% van de respondenten) geven aan eerder niet akkoord te zijn met de stelling "het (in)direct watergebruik van de school is doorgelicht en duurzaam verbeterd", 11 trekkersleerkrachten (58% van de respondenten) geven aan eerder akkoord (8) of akkoord (3) te zijn met de stelling. De overgrote meerderheid (17 respondenten, 90%) van de bevroegde trekkersleerkrachten gaat akkoord met de stelling "Initiatieven rond water in school worden opgezet, bekrachtigd (via engagementen of watercharter) en/of ondersteund door de directie". Een gelijkaardig beeld kan worden opgetekend voor de derde en laatste stelling: "De school engageert zich om ook in de toekomst verder in te zetten op duurzaam watergebruik in de klas/school". Ook hier is 90% van de respondenten eerder akkoord (6), akkoord (7) of helemaal akkoord (4) met de stelling.



15 van de 18 scholen met een traject, ofwel 83% van de betrokken scholen, heeft een engagementsverklaring voor de toekomst opgesteld.

**Een duurzaamheidsactie als voorbeeld van de samenwerking tussen de school De Bergwegel en de gemeente Merelbeke**

Vanuit de school De Bergwegel kwam de vraag om het vegetarisch aanbod aantrekkelijker te maken voor de leerlingen zodat ze vaker vegetarisch zouden eten. Eva vzw (ethisch vegetarisch alternatief), de schepen van onderwijs en duurzaamheidsambtenaar werden hierbij betrokken op de schoolraad. De directie en trekkersleerkracht bezochten samen met Join For Water de cateraar en ging hiermee in overleg. Samen met Join For Water en Rikolto heeft de duurzaamheidsambtenaar vervolgens het bestek verduurzaamd. Eva vzw gaf bovendien enkele kookworkshops aan de cateraar die zijn verduurzamingstraject met Rikolto verdiepte. Bovendien werd er ook een proefcomité georganiseerd in een samenwerking met de cateraar, de school en de gemeente. Op het vegetarische menu staat nu geen vis meer. De cateraar heeft zijn vegetarisch aanbod ondertussen tevens verbeterd.

Dit heeft dus een impact in de gemeentescholen in Merelbeke op lange termijn (Merelbeke ging bij een nieuwe aanbesteding opnieuw in zee met Hanssens). Maar het had ook een impact op alle scholen waar Hanssens catering aanbiedt.

**Resultaat 4: Belgische water- en ontwikkelingsactoren en beleidsmakers hebben kennis van de mondiale uitdagingen m.b.t. direct en indirect watergebruik- en gedrag**

In totaal werden er 8 bewustmakingsacties van de leveranciers van water en sanitatiediensten over direct en indirect watergebruik en gedrag georganiseerd. Dit is het dubbel van het vooropgestelde aantal voor jaar 5 van het programma, al is het niet duidelijk dat al de gerapporteerde acties kaderen binnen de bewustmaking van deze actoren. De acties waren gericht op de Watergroep en Pidpa. Er zijn geen data beschikbaar over het effect van deze bewustmakingsacties bij de betrokken actoren.

In de loop van het programma werd 26 keer een beroep gedaan op Join For Water door universiteiten, netwerken, kennisinstituten en EDO-organisaties voor presentaties over duurzaam waterbeheer.

In de loop van het programma werden op aangeven van Join For Water duurzaam en participatief waterbeheer opgenomen in 12 standpunten van platformen gericht aan beleidsmakers.

De indicatoren van resultaat 4 zijn outputindicatoren die niet toelaten het effect van deze acties in kaart te brengen en het al dan niet behalen van het resultaat te beoordelen.

#### 4.4. Impact

| Beoordeling  | Conclusie   |
|--|---|
| <b>B</b>   | Het België programma 2017-2021 van Join For Water werd opgezet als een pilootproject. In dat opzicht is het niet redelijk om hoge verwachtingen te hebben over de impact van het programma. Gedurende het programma werden geleerde lessen geïnventariseerd en geïntegreerd in de interventiestrategie. Deze aanpak gesteund op actie-onderzoek gefocust op de sleutelactoren van het programma heeft de lange termijn effecten voor een breder publiek naar de achtergrond geschoven. Dit neemt niet weg dat we enkele indicaties van impact waartoe het programma heeft bijgedragen kunnen identificeren. |
| Evaluatievraag   |   |
| - Evaluatievraag 9: Welke indicaties van impactsveranderingen bij de begunstigden kunnen worden vastgesteld (impactsfeer veranderingstheorie). |   |

**Impactsfeer algemeen:** de verandering in de maatschappij waartoe Join For Water wil bijdragen is het rechtvaardig, duurzaam en participatief waterbeheer en – gebruik voor en door iedereen. Dankzij een duurzame en inclusieve toegang tot water en kwaliteitsvolle sanitatiediensten, verbetert de sociale en economische situatie van allen, wat toelaat dat de mensen hun eigen levensonderhoud verzekeren, hun weerbaarheid verhogen, zichzelf kunnen ontwikkelen en hun eigen keuzes kunnen maken.

**Impactsfeer België luik:** In België wil Join For Water een bijdrage leveren aan bewuster direct en indirect watergebruik op gemeentelijk niveau bij bestuur, inwoners, bedrijven en kantoren en bij directies leerkrachten en leerlingen van scholen in die gemeenten.

Cruciaal voor het beantwoorden van deze vraag is of Join For Water er in het programma is in geslaagd een multiplicerend effect te creëren van de sleutelactoren van het programma naar een bredere groep actoren binnen de betrokken gemeenten. In het hoofdstuk doelmatigheid stelden we al vast : *Het transfereffect en de doorstroming naar een bredere groep actoren (leerlingen, andere gemeentelijke diensten, brede publiek) verliep moeizaam. Waardoor het programma slechts veranderingen op een beperkte schaal kon faciliteren, voornamelijk in de controle en invloedsfeer.* Indicaties voor dit multiplicerend effect die werden geïdentificeerd in het kader van deze eindevaluatie zijn anekdotisch en fragmentarisch. Wel kunnen we met zekerheid stellen dat het betrekken van het middenveld in de gemeente en de samenwerking met lokale partners in dit opzicht succesfactoren zijn.

#### Kanttekeningen

- De **invloedsfeer en impactsfeer** werden **te weinig gedifferentieerd in de veranderingstheorie** van het programma. Join For Water ontwikkelde een systemische benadering op rechtvaardig, duurzaam en participatief waterbeheer en -gebruik. Deze systemische benadering waarbij waterbeheer gekoppeld wordt aan uitdagingen voor het huidige systeem zoals klimaatverandering, de impact op leefomgeving en ecosysteem, ... vinden we eigenlijk niet terug in de impactsfeer zoals geformuleerd in de veranderingstheorie. Wat betreft rechtvaardig, duurzaam en participatief waterbeheer en gebruik- zijn er verscheidene vervlechtingen (*interlinkeages*) tussen SDG 6: schoon water en sanitair en andere duurzame ontwikkelingsdoelstellingen. Deze zouden aan bod moeten komen in de impactsfeer van de veranderingstheorie. Het nieuwe thematische strategische kader SECORES waar Join For Water

- aan meewerkt: *Veerkrachtig water-, bos- en andere ecosystemen* is een geschikt handvat zijn voor de betrokken actoren om de systemische aanpak ook door te trekken naar de België programma's.
- Het België programma 2017-2021 van Join For Water werd opgezet als een **pilootproject**. In dat opzicht is het niet redelijk om hoge verwachtingen te hebben over de impact van het programma. Gedurende het programma werden geleerde lessen geïnventariseerd en geïntegreerd in de interventiestrategie. Deze aanpak gesteund op actie-onderzoek gefocust op de sleutelactoren van het programma heeft de lange termijn effecten voor een breder publiek naar de achtergrond geschoven.
  - **Beschikbaarheid van data** (zie §3.3. *Beperkingen van de evaluatie*). Uit de beschikbare gegevens is het niet duidelijk hoeveel scholen en gemeenten ook effectief hun watervoetafdruk hebben verminderd na afloop van het programma. Een bevraging van eindbegunstigden: leerlingen, directies, brede publiek werd niet voorzien in het kader van de evaluatie. Indicaties zijn in dat opzicht onrechtstreeks geïdentificeerd via de sleutelactoren of gebaseerd op gegevens uit het monitoringsysteem. Maar deze gegevens peilen vooral naar directe effecten zoals het vergaren van kennis.

Ondanks deze kanttekeningen, heeft de evaluatie enkele indicaties van impact waartoe het programma heeft bijgedragen kunnen identificeren.

#### Indicaties

- Naast de waterchallenge@home in het kader van Project W introduceerde Join For Water naar aanleiding van Wereldwaterdag ook de waterchallenge voor het brede publiek.
  - o In 2021 werd via deze activiteit 1403 burgers bereikt, die samen 49.466.210 liter water bespaarden.
- 83% van de begeleide scholen onderneemt eigen initiatieven die bijdragen tot een reductie van de watervoetafdruk. Ook alle deelnemende gemeenten namen maatregelen die bijdragen tot een reductie van de watervoetafdruk.

#### Illustratieve impact binnen een school

In de school Athena Campus Driehofsteden in Kortrijk wordt gewerkt aan de vergroening en ontharding van de school. De hele waterhuishouding van de school zal worden herbekeken met o.a. regenputten voor toiletten en een kleinschalige waterzuivering. Volgens de respondent was Join For Water niet rechtstreeks betrokken bij de plannen, maar heeft de samenwerking met Join For Water en bewustmaking rond direct waterverbruik wel een invloed gehad op de plannen.

## 4.5. Duurzaamheid

| Beoordeling  | Conclusie   |
|--|---|
| <b>B</b>   | Hoewel het programma werd opgezet als een pilootproject door Join For Water werd er van bij de start ingezet op duurzaamheid. Na afloop van het programma zijn de technische voorwaarden voor duurzaamheid vervuld, de sociale, institutionele voorwaarden voor duurzaamheid zijn slechts gedeeltelijk vervuld. |
| <b>Evaluatievragen</b>   |   |
| <ul style="list-style-type: none"> <li>- Evaluatievraag 10: Zijn de voorwaarden vervuld zodat de effecten van het programma kunnen blijven bestaan na afloop van het programma?</li> <li>- Evaluatievraag 11: Hebben de begunstigden voldoende kennis opgebouwd om de thematiek van waterschaarste en -besparing ook effectief blijvend toe te passen?</li> <li>- Evaluatievraag 12: Wat zijn belangrijke lessen uit de voorbije beleidsperiode om de thematiek van waterschaarste en -besparing ook effectief in de dagelijkse werking van lokale besturen blijvend te verankeren?</li> </ul> |   |



Hoewel het programma werd opgezet als een pilootproject door Join For Water werd ervan bij de start ingezet op duurzaamheid.

- Verankering is een sleutelement in de veranderingstheorie en is ook als resultaat opgenomen in het logisch kader nl. Resultaat 3: De ervaringen zijn gedeeld binnen en tussen de 6 gemeenten, en gevaloriseerd in het gemeentelijk en schoolbeleid (verankering). Voor meer informatie over het succes van de verankering interventiestrategie verwijzen we naar de bespreking van resultaat 3 in het hoofdstuk doelmatigheid.
- Ecologische duurzaamheid is een inherent uitgangspunt van het programma dat wil bijdragen aan een rechtvaardig, duurzaam en participatief waterbeheer en gebruik
- Het systematisch en grondig valoriseren van best practices en geleerde lessen is een belangrijke verdienste van het programma die de duurzaamheid van de resultaten van het programma potentieel kan verbeteren. Dit proces werd uiteindelijk in de vorm van een Inspiratietoolbox voor gemeenten<sup>12</sup> en een overzicht van good practices voor scholen aangeboden aan belanghebbenden.

De voorwaarden die dienen vervuld te zijn zodat de effecten van het programma kunnen blijven bestaan na afloop van het programma kunnen worden opgedeeld in de volgende categorieën: financiële voorwaarden, technische voorwaarden, sociale voorwaarden en institutionele voorwaarden.

| Voorwaarde            | Relevante elementen  | Beoordeling                     |
|-----------------------|--|---------------------------------|
| <b>Technisch</b>      | <p>Het programma legt een belangrijke <b>focus op het vergaren van kennis en vaardigheden</b> rond duurzaam, participatief en rechtvaardig waterbeheer en gebruik <b>van de betrokken actoren en het multiplicerend effect</b> naar een bredere groep eindbegunstigden (leerlingen, directies, inwoners, gemeentelijke diensten...). Voor meer informatie over het succes van deze interventiestrategie verwijzen we u naar de bespreking van resultaat 1 en 2 in het hoofdstuk doelmatigheid.</p> <p>In samenwerking met Djapo werden er <b>pedagogische tools</b> ontwikkeld die niet enkel hun nut hebben bewezen tijdens de uitvoering van het programma, maar die door beide partijen ook verder zullen worden gebruikt in de toekomst. De kwaliteit van de pedagogische tools werd als een sterkte van het programma geïdentificeerd door de betrokken sleutelactoren.</p> <p>Daarnaast is ook de <b>valorisatie van best practices en geleerde lessen in een toolbox</b> zoals hierboven reeds vermeld een aspect dat de technische duurzaamheid van het programma bevordert.</p> | Voorwaarde vervuld              |
| <b>Financieel</b>     | Gezien de beperkte financiële slagkracht die nodig is om de doelstelling te verduurzamen in de scholen en de gemeenten, is de financiële duurzaamheid geen relevante voorwaarde in het kader van Project W.  | Voorwaarde niet van toepassing  |
| <b>Sociaal</b>        | De sociale duurzaamheid draait rond de vraag of er voldoende draagvlak werd gecreëerd in de betrokken gemeenten? Het antwoord op deze vraag is niet eenduidig, de voorwaarde is slechts gedeeltelijk vervuld. Het middenveld en de inwoners werden vaak voldoende betrokken bij Project W. De <b>waterchallenge@home</b> is een voorbeeld van een initiatief dat heeft <b>bijgedragen tot het creëren van dit draagvlak</b> .  | Voorwaarde gedeeltelijk vervuld |
| <b>Institutioneel</b> | De institutionele component van het programma bleek al van bij aanvang een <b>belangrijke uitdaging</b> voor Join For Water op het vlak van samenwerking met de gemeenten. Join For Water bouwde in de loop van het programma expertise op voor het samenwerken met gemeenten. De betrokkenheid van VVSG bij het programma heeft hier geen vitale rol in gespeeld. Join For Water werd geconfronteerd met de hiërarchische structuur van de administratie en de impact van politieke verhoudingen  | Voorwaarde gedeeltelijk vervuld |

<sup>12</sup> <https://www.joinforwater.ngo/nl/inspiratietoolbox-voor-gemeenten>

|  |   |  |
|--|---|--|
|  | het succes van institutionele verankering was hierbij afhankelijk van het bereiken van de juiste persoon op de juiste plaats. |  |
|--|---|--|

Het programma zal niet meer worden verdergezet in de betrokken gemeenten in het kader van het meerjarenprogramma 2022-2026. Join For Water kiest er in het programma 2022-2026 voor om meer te gaan samenwerken met overkoepelende, intermediaire organisaties. Daarnaast willen ze ook meer het brede publiek bereiken via brede publiekscampagnes om het concept van de watervoetafdruk breder te verspreiden. Daarbij wil Join For Water de ervaring uit het pilootproject upscalen en inzetten om nog meer/ andere burgers en gemeenten te bereiken.



## 5. Illustratieve casestudies

### 5.1. Evergem

#### De scholenwerking in Evergem of hoe je via gemotiveerde leerkrachten een hele school kan meetrokken in het watertraject.

In het schooljaar 2019-2020 besloot de Vrije Basisschool Belzele om samen met het 4<sup>de</sup> en 5<sup>de</sup> leerjaar in te stappen in het watertraject van Join For Water. Dankzij **twee gemotiveerde “trekkersleerkrachten” en een ondersteunende directie**, werd gedurende het hele schooljaar ingezet op sensibilisering en het verwerven van inzicht over direct en indirect watergebruik. De kennis van leerlingen en leerkrachten over direct en indirect watergebruik verbeterde aanzienlijk in de hele school. En leerlingen en leerkrachten pasten hun gedrag aan om hun direct en indirect waterverbruik te verminderen. Hieronder bespreken we enkele elementen die het succesvolle watertraject van de school hebben gefaciliteerd.

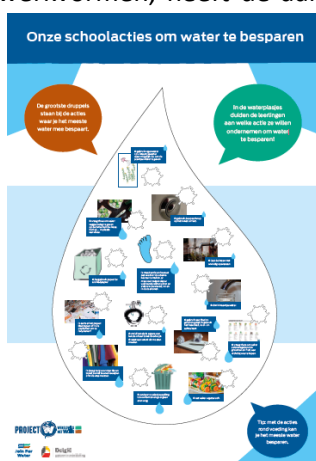
#### CAPACITEITSVERSTERKING

De thematische expertise van Join For Water omtrent de waterproblematiek werd via zeer relevante materialen en tools vormgegeven. Hoewel Join For Water over een eigen pedagogische expertise beschikt werd de toepassing ervan op schoolniveau in het kader van wereldburgerschapsonderwijs complementair versterkt dankzij de pedagogische expertise van Djapo. Dit resulteerde in *“bruikbaar en aangepast pedagogisch materiaal”* dat tijdens nascholingen geïntroduceerd werd bij de leerkrachten. Op deze manier werd o.a. via systeemdenken het (in)direct watergebruik en -beheer in beeld gebracht door de trekkersleerkracht in de klas. *“Inhoudelijk kregen trekkersleerkrachten heel veel input: zowel achtergrond als didactische werkvormen. Dit was héél waardevol om mee aan de slag te gaan. Het proces werd ook heel goed gefaciliteerd door de begeleiders van Join For Water.3 (trekkersleerkracht, Vrije basisschool Belzele).”*



#### COACHING

In de Vrije Basisschool Belzele was één van de trekkersleerkrachten eveneens begeleidster bij Djapo in het kader van Project W. Hoewel dit uitzonderlijk is, mogen we erkennen dat dit heeft bijgedragen aan het succes van Project W in de school. Bovenop de erkende kwalitatief uitgewerkte tools en relevante werkvormen, heeft de aanwezigheid en beschikbaarheid van de begeleidster op school voor extra coaching en opvolging gezorgd wat de kennis over direct en indirect watergebruik en -beheer via de toepassing van de verschillende pedagogische werkvormen kwalitatief verder heeft versterkt. Voortdurende en toegankelijke coaching helpt inderdaad om vlot met de vele en verschillende werkvormen aan de slag te gaan.



#### VERANKERING IN DE SCHOOL EN DRAAGVLAKVERBREDING

In het schooljaar 2020-2021 werd water het jaarthema op de Vrije Basisschool Belzele. Op deze manier werd de ganse school meegenomen in het verhaal. Het thema water is dan ook in alle klassen aan bod gekomen: bij kleuters lag de nadruk op direct watergebruik alsook in de 1<sup>ste</sup> en de 2<sup>de</sup> graad. In de 3<sup>de</sup> graad werd ook het indirect watergebruik aangehaald. Een breed draagvlak binnen de school en een ondersteunende directie zijn essentieel voor het welslagen van een watertraject op school. Ook Join For Water heeft een belangrijke rol te spelen in het creëren en behouden van dit draagvlak op school.

Als waterbewuste school kreeg de Vrije Basisschool Belzele aandacht voor het watergebruik op de school, in de wereld en hoe deze twee aan elkaar gelinkt zijn.

## 5.2. Bierbeek

### Stappen in de goede richting: de waterwandeling in Bierbeek

**De waterwandeling is een geschikt instrument om het draagvlak voor duurzaam waterbeheer en gebruik binnen de gemeente te vergroten en op een laagdrempelige manier inwoners te sensibiliseren rond direct en indirect watergebruik en de systemische aspecten van water.**



De waterwandeling is een kindvriendelijke tocht van 5 km langs enkele Bierbeekse wandelpaden en waterlopen die via opdrachten plaatsen en lokale thema's rond duurzaam waterbeheer koppelt aan de situatie rond duurzaam waterbeheer in de gemeente Oña in Ecuador waarmee Bierbeek een stedenband heeft. De samenwerking tussen Bierbeek en Oña bestrijkt vele domeinen waaronder duurzaam waterbeheer, drinkwaterinfrastructuur en irrigatie.

Het idee van de waterwandeling is voortgekomen uit een complementaire samenwerking tussen verschillende partners binnen Project W: Join For Water, Ecolife, de gemeente Bierbeek en Djapo. **De samenwerking en de complementariteit tussen deze partners is essentieel geweest voor de totstandkoming van de waterwandeling.** Ook de deelnemende scholen binnen Project W in Bierbeek werden allen betrokken bij de ontwikkeling van deze waterwandeling net als enkele lokale partners. Het betrekken van lokale partners heeft het draagvlak voor de waterwandeling binnen de gemeente vergroot. Zo werden waterambassadeurs uit Bierbeek en uit Oña alsook lokale spelers zoals het verbroederingscomité en het plaatselijke cultuurcentrum betrokken bij het ontwikkelen van de wandeling. De waterambassadeurs hebben op een laagdrempelige manier hun verhaal of ervaringen verbonden aan het thema water. Via de waterwandeling zijn de betrokken actoren erin geslaagd op een zeer concrete en laagdrempelige manier de lokale situatie te koppelen aan mondiale uitdagingen. De inbedding van de waterwandeling in de reeds bestaande stedenband tussen Bierbeek en Oña betekende een grote meerwaarde bij het ontwikkelen van de wandeling.

Na een succesvolle eerste editie werd een **methodiek voor het organiseren van een waterwandeling opgenomen in een inspiratietoolbox voor gemeenten** die door Join For Water werd samengesteld met het oog op het upscalen van succesvolle activiteiten en geleerde lessen. Het betrekken van lokale actoren die voor een eigen perspectief kunnen zorgen en feedback en input kunnen geven werd opgenomen als tip in de checklist voor gemeenten die zelf een waterwandeling willen organiseren. Het thema water kan via de waterwandeling gelinkt worden aan verschillende andere thema's binnen de gemeente: mobiliteit, energie, landbouw. Deze aanpak is dus ook een opportuniteit om de systemische kijk rond duurzaamheid te introduceren bij de deelnemers.

De ervaring in Bierbeek toont het belang van het betrekken van actoren uit het middenveld voor een meer dynamisch en effectieve aanpak.

## 6. Conclusies en aanbevelingen

| DAC-Criterium | Conclusies  | Aanbevelingen   |
|---------------|---|---|
| Relevantie    | <p>Door het thema water transversaal te integreren binnen de scholenwerking en binnen de interventies naar eerste en tweedelijnsactoren en door allianties aan te gaan met gemeenten, sluit Project W volledig aan bij het GSK. Ook de aanmoediging om samen te werken met intermediaire actoren en het betrekken van inwoners bij het Project bevestigen dit. De aanpak van Join For Water vertrekt bovendien vanuit een pertinente maatschappelijke, milieu- en klimaatbewuste visie. Join For Water heeft zijn thematische expertise omtrent de waterproblematiek via zeer relevante materialen en tools vormgegeven. Hoewel Join For Water over een eigen pedagogische expertise beschikt werd de toepassing ervan op schoolniveau in het kader van wereldburgerschapseducatie complementair versterkt dankzij de pedagogische expertise van Djapo. Over het algemeen onderschrijven de sleutelactoren het belang en de relevantie van Project W en vinden deze actoren het werk van Join For Water rond de verbetering van bewust waterconsumptie en -gebruik zeer relevant.</p> | <ul style="list-style-type: none"> <li>• Actieve verderzetting van de wisselwerking tussen educatieve NGOs en technische NGOs kan de relevantie blijvend versterken. Integreren van de waterproblematiek binnen wereldburgerschapseducatie in het onderwijs door de wisselwerking en complementariteit tussen het GSK België en het thematische GSK concreet vorm te geven via partnerschappen en sectorspecifieke uitwisselingen (WBE enerzijds en gemeentewerking anderzijds alsook aandacht voor de wisselwerking tussen scholen en gemeenten).</li> <li>• <i>Veerkrachtig water-, bos- en andere ecosystemen</i> is een geschikt handvat voor de betrokken actoren om de systemische aanpak ook door te trekken naar de de programma's in België van de betrokken actoren.</li> <li>• Ontwikkelen van een inclusievere aanpak die vertaald wordt in de uitgewerkte materialen en tools alsook in de aanpak (LNOB: OKAN en gender).</li> <li>• Flexibele omgang met de watertrajecten: zorg ervoor dat het aanbod flexibel ingezet kan worden zodat gemakkelijk kan worden ingespeeld op specifieke vragen of op onvoorziene opportuniteiten.</li> </ul> |
| Efficiëntie   | <p>De tweede helft van de uitvoeringsperiode van het programma werd gemarkeerd door de Covid-19 pandemie. Dit heeft een directe impact gehad op de gerealiseerde activiteiten vanaf maart 2020 wat de efficiëntie van het programma in het gedrang heeft gebracht. De realisaties die Join For Water in de gemeenten heeft kunnen bereiken zijn bovendien zeer verschillend naargelang de opportuniteiten die gecreëerd werden door de gemeenteambtenaren of naar gelang de door Join For Water aangeboden opportuniteiten waar de gemeenteambtenaren op zijn willen/kunnen ingaan. De manier waarop een project geïntegreerd kan worden in een gemeente/ school hangt samen met de integratie ervan binnen reeds bestaande</p>   | <ul style="list-style-type: none"> <li>• Uitgebreide analyse van de beginsituatie binnen de gemeente/ school en maximale afstemming op bestaande structuren en projecten.</li> <li>• Optimale benutting van context specifieke opportuniteiten binnen de school/ gemeente.</li> <li>• Blijvende coaching en begeleiding van de leerkrachten zodat zij vlot en met de nieuwe werkvormen aan de slag kunnen gaan.</li> </ul>  |

|                  |   |   |
|------------------|---|---|
|                  | <p>projecten. Het hebben van een gemotiveerde voortrekker is een duidelijke stimulans om te komen tot initiatieven; maar de aanwezigheid van een ondersteunende omkaderende structuur/directie is evenzeer belangrijk om de initiatieven tot hun volste recht te laten komen en ze verder te verankeren. De samenwerking met de partners heeft efficiënt bijgedragen aan doelgerichte en concrete materialen en tools, alsook aan aanpassingen in de uitvoering van het programma.</p>  | <ul style="list-style-type: none"> <li>• Evenwicht tussen aanbodgericht en vraaggerichte aanpak. Zie ook flexibele omgang met watertrajecten onder relevantie.</li> </ul>   |
| Doeltreffendheid | <p>De outcome zoals oorspronkelijk geformuleerd in het programmadocument is ambitieus en ruim opgevat. In de praktijk stellen we vast dat geïdentificeerde veranderingen zich voornamelijk beperkten tot de directe betrokken actoren: trekkersleerkrachten &amp; directies enerzijds en 1 gemeentelijke ambtenaar per gemeente anderzijds. Het multiplicerend effect en de doorstroming naar een bredere groep actoren (andere gemeentelijke diensten, brede publiek) verliep moeizaam op gemeentelijk niveau ook naar het brede publiek toe. Op schoolniveau wordt het transfert effect bevestigd op niveau van kennisoverdracht van de leerkrachten naar de leerlingen. Effecten op het vlak van vaardigheden, attitudes en gedragsveranderingen werden echter minder opgevolgd. Hierdoor zijn er slechts indicaties voor veranderingen op een beperkte schaal, voornamelijk in de sphere of control. De impact van de Covid-19 pandemie is hierbij zeker een belemmerende factor geweest.</p> | <p>Toekomstige interventie strategieën van Join For Water met specifieke entiteiten zoals scholen, gemeentebesturen, ondernemingen zouden in een geïntegreerde trajectvorm gegoten kunnen worden met een aangepast opvolgingssysteem per traject bijvoorbeeld op basis van outcome mapping. Deze participatieve vorm van opvolging is meer flexibel, kan de betrokkenheid van de sleutelactoren bij het traject vergroten en stelt Join For Water in staat om concrete veranderingen per traject bij de sleutelactoren (controlesfeer) en eindbegunstigden (invloedsfeer) in kaart te brengen. Voor interventie strategieën gericht op het brede publiek is outcome mapping niet aangewezen, hier kan worden nagedacht hoe de tool zoals in het kader van waterchallenge@home ook kunnen worden ingezet als monitoringinstrument.</p> |
| Impact           | <p>Het België programma 2017-2021 van Join For Water werd opgezet als een pilootproject. In dat opzicht is het niet redelijk om hoge verwachtingen te hebben over de impact van het programma. Gedurende het programma werden geleerde lessen geïnventariseerd en geïntegreerd in de interventiestrategie. Deze aanpak gesteund op actie-onderzoek gefocust op de sleutelactoren van het programma heeft de lange termijn effecten voor een breder publiek naar de achtergrond geschoven. Dit neemt niet weg dat we enkele indicaties van impact waartoe het programma heeft bijgedragen kunnen identificeren.</p>  | <ul style="list-style-type: none"> <li>• De invloedsfeer en impactsfeer van de veranderingstheorie dienen beter van elkaar onderscheiden te worden. Wat betreft rechtvaardig, duurzaam en participatief waterbeheer en gebruik- zijn er verscheidene vervlechtingen (interlinkeages) tussen SDG 6: schoon water en sanitair en andere duurzame ontwikkelingsdoelstellingen. Deze zouden aan bod moeten komen in de impactsfeer van de veranderingstheorie.</li> <li>• Verderzetten van het principe Think global act local. Hoewel er specifieke uitdagingen zijn verbonden aan het werken op lokaal niveau vooral met name tot het multipliceren van veranderingen is de het aangewezen voor Join For Water om interventies op lokaal niveau verder te zetten. Het lokale niveau is uitermate geschikt</li> </ul>                    |

|              |   |   |
|--------------|---|---|
|              |   | <p>om de systemische aanpak van Join For Water te vertalen naar lokale concrete acties en veranderingen in levensstijl om bij te dragen aan mondiale uitdagingen. In dit verband is het concept van de watervoetafdruk, berekend op basis van direct en indirect watergebruik, een belangrijke toegangspoort voor het brede publiek om zelf de levensstijl aan te passen.</p>   |
| Duurzaamheid | <p>Hoewel het programma werd opgezet als een pilootproject door Join For Water werd ervan bij de start ingezet op duurzaamheid. Na afloop van het programma zijn de technische voorwaarden voor duurzaamheid vervuld, de sociale, institutionele voorwaarden voor duurzaamheid zijn slechts gedeeltelijk vervuld.</p> | <ul style="list-style-type: none"> <li>• Het promoten van de inspiratietoolbox voor scholen en gemeenten binnen platformen waar Join For Water actief is.</li> <li>• De sociale duurzaamheid kan vergroot worden door het betrekken van het middenveld in de gemeenten en het zoeken naar samenwerking met lokale partners en ambassadeurs afgestemd op de specifieke context van de gemeente. Op deze manier kan een breder draagvlak gecreëerd worden binnen de gemeenten.</li> </ul> |

## 7. Lijst van bijlagen

- Bijlage 1: Theoretisch referentiekader en classificatie evaluatievragen
- Bijlage 2: Lijst geraadpleegde documentatie
- Bijlage 3: Eindevaluatie Project W - detailrapport online enquête en dieptebevraging
- Bijlage 4: Lijst geïnterviewde sleutelactoren en partners
- Bijlage 5: Interviewleidraden voor sleutelactoren, partnerorganisaties en Join For Water
- Bijlage 6: Verslag van de gezamenlijke leersessie.